

Taxi



# Taxi



- Vingt-et-une photos soumises; treize analystes; trois analystes par photo
  - Points forts (ce qui plaît dans une photo; ce qui a été bien fait)
  - Points à améliorer (ce qui plaît moins dans une photo; ce qui, de l'avis de l'analyste aurait pu (ou dû) être fait différemment)
  - Un peu d'objectivité et beaucoup de subjectivité

- Vingt-et-une photos soumises; treize analystes; trois analystes par photo
  - Points forts (ce qui plaît dans une photo; ce qui a été bien fait)
  - Points à améliorer (ce qui plaît moins dans une photo; ce qui, de l'avis de l'analyste aurait pu (ou dû) être fait différemment)
  - Un peu d'objectivité et beaucoup de subjectivité



Ansel Adam

« Il y a toujours deux personnes dans chaque image: le photographe et la personne qui regarde l'image »



## Points forts

- Excellente profondeur de champ mettant en vedette l'enseigne du taxi. Choix du noir et blanc judicieux et beau contraste des tons de gris.
- Excellente profondeur de champ. J'adore l'avant plan.
- Point de vue original. Bon choix d'arrière plan. Bon contrôle de la profondeur de champ. Beau post traitement N et B.

## Points à améliorer

- Rien à signaler.
- Rien à signaler.
- Pourrait être légèrement recadrée pour faire disparaître l'arbre de gauche et un peu du ciel sans qu'on y perde le punch.







## Points forts

- Bon sujet.
- Sujet exotique, intéressant.
- Belle carte postale avec une bonne maîtrise du triangle d'exposition.

## Points à améliorer

- Trouver un meilleur point de vue ou attendre que des clients montent ou descendent pour une photo moins classique.
- Beaucoup d'éléments dans cette photo. Il aurait été préférable de chercher à isoler le sujet principal et d'essayer de trouver un point de vue original.
- Le ciel apporte peu à l'image on aurait pu faire le choix d'entrer davantage dans le sujet avec un cadrage 16:9 plus dramatique.





« Taxi sous la pluie » par Fabienne Racine - Canon 6D, 170 mm, f/9, 1/80s, ISO 2000



## Points forts

- L'idée du flou est originale.
- Originalité du rendu, qui donne du style.
- Respect du sujet.

## Points faibles

- La photo a-t-elle été prise de l'intérieur, derrière une vitre? Si oui, la mise au point sur les gouttes aurait eu un effet plus intéressant. Si ce n'est pas le cas, peu d'intérêt à cette photo.
- La barrière est gênante.
- L'image est floue et ressemble à une photo ratée qu'on a travaillée pour la rattrapper.



« Taxi sous la pluie » par Fabienne Racine - Canon 6D, 170 mm, f/9, 1/80s, ISO 2000





## Points forts

- Beau moment figé de la réalité d'un chauffeur – l'attente. La couleur ajoute à l'atmosphère et situe bien le moment. La pose désinvolte du chauffeur ajoute de la dynamique.
- Malgré les conditions difficiles (f/9 pour la profondeur de champ, 1/2 sec et ISO 32000) le résultat final est intéressant.
- Bien qu'aucun taxi ne soit visible, la pancarte avec la mention TAXI et la couleur jaune de la bâtisse sauve le thème.
- Bon angle de prise de vue.

## Points à améliorer

- Un peu plus de travail post-production aurait possiblement amener la photo à un autre niveau (réduction de bruit, contraste, luminosité,...).
- Beaucoup de grain (bruit).
- Compte tenu de la faiblesse du jaune sur la bâtisse, le noir et blanc aurait bien pu faire l'affaire.





« Course folle taxi New-York » par Claude Labrecque - Nikon D7100, 38 (57) mm, f/25, 1/4 s, ISO 100



## Points forts

- Le coup de zoom est original et bien réalisé. Le flou donne beaucoup de dynamisme tout en permettant d'identifier facilement les taxis.
- Beaucoup de mouvement et de couleur donne du dynamisme à l'image qui porte bien son titre : « course folle... ».
- Les couleurs et l'effet de zoom très efficace.

## Points à améliorer

- Rien à signaler.
- On devine le sujet mais selon moi le sujet est plus 'Manhattan' que taxi. L'image est aussi trop sombre.
- Taches sur le capteur ( en bas dans la rue).

« Course folle taxi New-York » par Claude Labrecque - Nikon D7100, 38 (57) mm, f/25, 1/4 s, ISO 100



« Reflets sur un taxi » par Jean-Pierre Riffon - Olympus EP-5, 14 (28) mm, f/6.3, 1/160 s, ISO 200



## Points forts

- Photo bien exposée et nette. Les reflets sont spectaculaires.
- Point de vue original (angle suffisant pour le savoir volontaire). Beau sujet. Les reflets nous permettent de bien comprendre l'environnement malgré un cadrage un peu serré.
- Les réflexions déformées constituent un élément original fort intéressant, voir captivant.

## Points à améliorer

- Les reflets semblent être le vrai sujet alors que c'est le taxi.
- Titre simplement descriptif. Cadrage un peu trop serré.
- Un cadrage avec plus d'inclinaison aurait permis d'accroître le dynamisme de cette photo.



« Reflets sur un taxi » par Jean-Pierre Riffon - Olympus EP-5, 14 (28) mm, f/6.3, 1/160 s, ISO 200





Des maisons de retraite médicalisées à votre service sur toute la France  
Tél : 01 40 78 15 15

ORPEA  
LA VIE CONTINUE AVEC NOUS  
www.orpea.com

## Points forts

- Bon instantané qui illustre un service au citoyen / photoreportage
- Scène de vie intéressante qui documente un mode de transport original. Le regard de la femme ajoute un peu d'émotion à la scène.
- Bien vu, on dirait une photo publicitaire.

## Points à améliorer

- Le sujet principal n'est pas parfaitement au focus.
- La photo n'est pas au format adéquat pour l'analyse (1095x960). Un peu de rognage aurait agrandie et renforcer l'importance du regard de la femme tout en enlevant un peu de l'arrière-plan.
- Photo documentaire/de voyage, sans plus.





Des maisons de retraite médicalisées à votre service sur toute la France  
Tél : 01 40 78 15 15

ORPEA  
LA VIE CONTINUE AVEC NOUS  
www.orpea.com



## Points forts

- Excellente utilisation de la longue focale. Le cadrage serré et la compression des perspectives illustrent de façon superbe la réalité du travail des chauffeurs de taxi.
- Excellente composition, originalité, belle maîtrise du noir et blanc.
- Cadrage particulièrement réussi afin de capter le regard de l'Observateur, traitement N&B approprié et réussi.

## Points à améliorer

- L'enseigne lumineuse de taxi manque malheureusement d'un chouia de clarté.
- Rien à signaler.
- Dommage que le point de focus soit sur la plaque de la voiture la plus éloignée plutôt que sur le dôme de la voiture taxi.





« Taxi en péril » par Jocelyn Jeffrey - Sony 7mIII, 25 mm, f/8, 1/320 s, ISO 400



## Points forts

- Originalité. Respect du thème par la voiture et par l'enseigne.
- Belle netteté et beau contraste des tons de gris. Le choix du noir et blanc nous met dans l'ambiance d'une journée pluvieuse.
- Très beau traitement N&B. C'est une belle scène.

## Points à améliorer

- Une position différente du photographe aurait peut-être fait en sorte que le sapin n'aurait pas été en plein centre.
- Cadré trop large, la partie à droite ( avec le trou d'eau) n'est pas intéressante.
- C'est une scène avec un taxi dedans plutôt qu'une image à propos d'un taxi.



« Taxi en péril » par Jocelyn Jeffrey - Sony 7mIII, 25 mm, f/8, 1/320 s, ISO 400





## Points forts

- Titre original. Excellent sujet, belle scène de vie. Profondeur de champ appropriée pour bien mettre le sujet en évidence.
- Taxi très original (calèche tirée par une licorne). Belle ambiance et beau cadrage nous permettant d'être là et de savourer le moment.
- Forme originale de taxi, belle scène un peu cocasse.

## Points à améliorer

- Rien à signaler
- Rien à signaler
- La dominante de couleur (bleu-vert), n'est pas naturelle, et pourrait être corrigée facilement.





« Entre deux clients » par Pierre Rhéaume - Fuji X-T20, 50 (75) mm, f/?, 1/419 s, ISO 100



## Points forts

- Bon titre. Belle scène de rue qui montre la fraternité entre chauffeurs.
- Respect du thème avec abondance. Belle clarté et netteté. Belle mise en valeur du sujet et choix intéressant en noir et blanc.
- Belle scène de rue, capture d'un moment intéressant, mouvements dynamiques- une belle réussite

## Points à améliorer

- Trop de profondeur de champ pour bien isoler le sujet. Le sujet principal est un peu flou.
- Belle publicité pour Toyota !
- Rien à signaler.



« Entre deux clients » par Pierre Rhéaume - Fuji X-T20, 50 (75) mm, f/?, 1/419 s, ISO 100





## Points forts

- Bonne photo documentaire présentant un mode de transport original pour aujourd'hui. La photo est bien nette et les éléments de la carrosserie bien détaillés.
- Photo festive dans un très beau décor.
- Prise de vue qui illustre bien une partie du travail des chauffeurs – prendre contact avec les clients.

## Points à améliorer

- Malheureux qu'il manque un peu de recul pour voir l'ensemble du véhicule. Photo documentaire de voyage, sans plus.
- Essayer de réduire les hautes lumières, spécialement sur le visage de la dame, mais pas facile en plein soleil.
- En recadrant pour éliminer la partie gauche, la photo devient plus dynamique.





« Taxibus » par Michèle Roy - Nikon D4, 86 mm, f/7.1, 1/200 s, ISO 200



## Points forts

- Bonnes exposition, couleurs et netteté. Illustration seyante.
- Sujet intéressant, belle illustration du thème.
- Taxi impressionnant par sa taille et son design.

## Points à améliorer

- Photo strictement documentaire. Pas de recherche de cadrage particulier qui rendrait la photo plus intéressante.
- Attendre qu'un piéton ou un cycliste passe l'aurait rendue plus dynamique.
- Présentation assez classique. Il aurait fallu essayer de trouver un point de vue plus original de présenter un sujet aussi intéressant.



« Taxibus » par Michèle Roy - Nikon D4, 86 mm, f/7.1, 1/200 s, ISO 200





## Points forts

- Idée originale et bon montage. Profondeur de champ bien contrôlée.
- Originalité du titre et du traitement du sujet. Mise au point très précise et bon choix de profondeur de champ pour bien isoler le sujet et créer une ambiance. Belles couleurs complémentaires.
- Originalité !! Bokeh très intéressant qui donne une impression de vitesse, de mouvement.

## Points à améliorer

- Cadrage trop serré. Trop d'espace en haut, roues coupées. L'arrière-plan n'est pas au niveau.
- Cadrage juste un peu trop serré. Niveau (était-ce un choix?)
- La tête de Tintin est coupée mais j'imagine qu'il n'y avait pas d'autre angle afin de garder la tête du chauffeur (plus importante).





« La vie de taxi en rose » par Paul Brubacher - Fuji X-T20, 18 (27) mm, f/2.8, 1/125, ISO 800



## Points forts

- Belles tonalités N&B.
- Très beau travail de post-traitement, le rose en évidence devant le magasin la Vie en rose, superbe.
- Très beau jeu de contraste entre le rose et le noir et blanc. Le filé inversé est bien (sujet filé et arrière-plan net).

## Points à améliorer

- Il y a beaucoup de choses dans cette image. Pour attirer l'attention sur le sujet il aurait fallu conserver les couleurs. Il aurait été préférable de trouver une meilleure composition qui met le sujet en valeur.
- Peut-être un léger recadrage à droite, mais sans plus.
- Cette photo aurait mieux correspondu à un thème sur la couleur rose. On se serait plutôt attendu à un jeu de couleur avec du jaune pour le thème taxi.



« La vie de taxi en rose » par Paul Brubacher - Fuji X-T20, 18 (27) mm, f/2.8, 1/125, ISO 800





## Points forts

- Beau noir et blanc et respect du thème.
- Bonne prise de vue et très bon traitement N&B bien contrasté qui rehausse le cadrage réussi.
- Très belle photo, excellent noir et blanc. Le rappel et l'opposition de noir et blanc (notamment des 2 personnages) sont très bien rendus et équilibrent la photo. Les poteaux guident le regard.

## Points à améliorer

- Il aurait été bien de laisser avancer un peu plus le taxi afin qu'il se détache mieux des colonnes blanches et qu'il soit mis en évidence par rapport au fond. L'individu au derrière les escaliers attire un peu trop l'attention. Il a l'air d'un géant par rapport au gens sur le trottoir opposé !!!
- Rien à signaler
- Rien à signaler, j'adore.





« Le 23 » par Jean-Yves Cantin - Fuji X-M1, 50 (75) mm, f/11, 1/120 s, ISO 200



## Points forts

- Photo originale avec un type de taxi plutôt rare par ici.
- Moment bien saisi par rapport au thème / documentaire.
- Belle illustration d'un autre modèle de « taxi ».

## Points à améliorer

- Cadrage à revoir car il coupe le sujet aux deux extrémités. Une profondeur de champs moins grande et une vitesse plus élevée aurait pu permettre de découper le sujet par rapport à l'arrière-plan.
- Cadrage trop serré qui étouffe le sujet principal.
- Léger flou du sujet, temps d'obturation semble trop lent vs la vitesse de déplacement. Un panning aurait été plus approprié.



« Le 23 » par Jean-Yves Cantin - Fuji X-M1, 50 (75) mm, f/11, 1/120 s, ISO 200



« Taxi royal » par Ginette Evarts - Fujif X-T2, 30 mm, f/13, 1/18 s, ISO 200



## Points forts

- Sujet cadré de manière dynamique et efficace, traitement N&B approprié.
- Bon choix de noir et blanc. Les reflets des édifices de Toronto sur les voitures sont intéressants.
- L'inclinaison sert bien l'effet de fuite.

## Points à améliorer

- La zone surexposée du ciel est dérangeante; le/la photographe aurait pu faire le choix d'exposer le ciel correctement et de déboucher le reste de la photo.
- L'angle de prise de vue...on aime ou on n'aime pas...moi j'aime alors j'aurais penché encore plus vers la droite...
- Un léger vignettage accentuerait l'impact du taxi.



« Taxi royal » par Ginette Evarts - Fujif X-T2, 30 mm, f/13, 1/18 s, ISO 200



« 100 milles Roupies » par Réal Cloutier - Canon 5DmIII, 47 mm, f/11, 1/41 s, ISO 800



## Points forts

- Une image qui nous fait voyager. Les deux personnages regardent dans la même direction. Bel instantané.
- Carte postale de voyage dont le sujet principal est intéressant et a du potentiel.
- Bonne idée, crée de la variation dans le thème.

## Points à améliorer

- Les deux sujets sont trop centrés, la partie de droite n'ajoute rien à l'image. Petit manque de netteté dû à l'instantanéité. Le masque à cartouche attire trop mon attention.
- Le cadrage, globalement correct, pour ce qui est du positionnement du sujet principal par rapport aux lignes de l'arrière-plan, souffre malheureusement d'être coupé au bas.
- Cadrage à revoir. Ciel à travailler (trop blanc).



« 100 milles Roupies » par Réal Cloutier - Canon 5DmIII, 47 mm, f/11, 1/41 s, ISO 800





TAXI



File d'attente  
à l'intérieur

## Points forts

- Approche originale du thème. Belle maîtrise de la profondeur de champs.
- Façon très originale de présenter le thème. Belle ambiance de nuit, belles couleurs composition excellente. Bravo!
- Belle diagonale dans la perspective et respect du thème évident.

## Points à améliorer

- Ajouter un cran d'exposition en retouche locale sur la pancarte à l'avant plan.
- Peut-être une légère augmentation de l'exposition sur l'affiche pour encore mieux faire ressortir la couleur.
- Compte tenu de la faiblesse des couleurs la photo aurait pu être converti en noir et blanc.



File d'attente  
à l'intérieur



TAXI



File d'attente  
à l'intérieur

« sans titre » par Martin Labbé - Nikon D70, 18 (27) mm f/8, 1/250 s, ISO 200

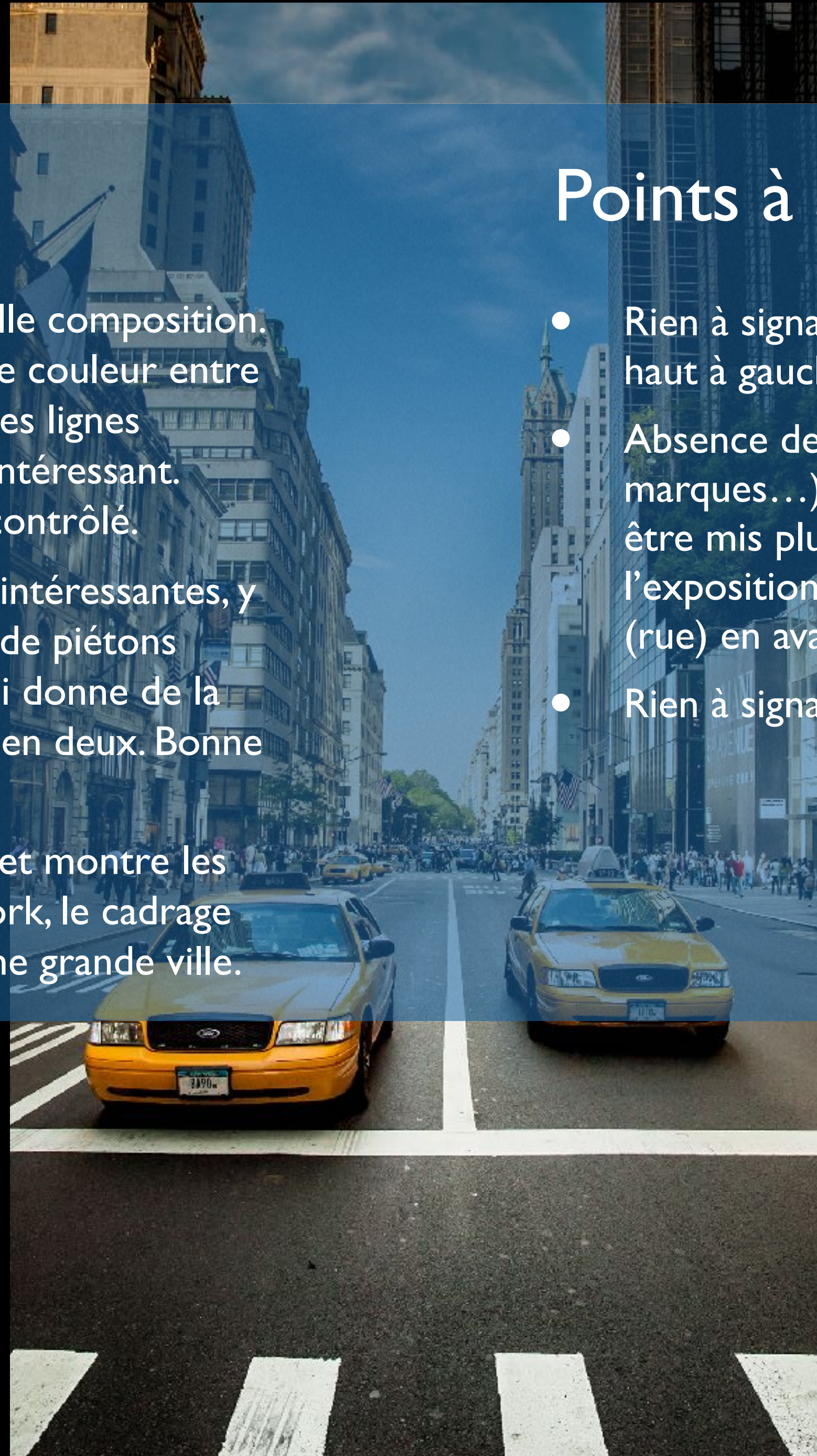


## Points forts

- Angle d'approche original. Belle composition. Belle symétrie. Beau rappel de couleur entre les taxis et les bâtiments. Belles lignes convergentes. Premier plan intéressant. Profondeur de champs bien contrôlé.
- Bon choix du vertical. Lignes intéressantes, y compris celles de la traverse de piétons comme avant-plan et celle qui donne de la symétrie en divisant la scène en deux. Bonne profondeur de champ
- Photo qui parle d'elle-même et montre les taxis jaunes icône de New-York, le cadrage vertical sert bien le sujet d'une grande ville.

## Points à améliorer

- Rien à signaler sauf peut-être pour le drapeau en haut à gauche qui dérange un peu.
- Absence de titre (pourquoi pas: À vos marques...). Le sujet (les 2 taxis) aurait gagné à être mis plus en valeur par une augmentation de l'exposition sélective. Enlever un peu de pierres (rue) en avant plan.
- Rien à signaler.



« sans titre » par Martin Labbé - Nikon D70, 18 (27) mm f/8, 1/250 s, ISO 200



**Merci à tous les participants et aux analystes !**

**Prochain thème: créativité numérique**

- Date limite de soumission à Sylvain Bergeron: 5 février
- Date de la présentation: 19 février