



Thème 3 : «Vue d'en dessous»

20 février 2019

Thème 3

- Points saillants
 - 38 photos soumises
 - 10 analystes volontaires, mais 9 analyses reçues
 - 11 ou 12 photos par analyste pour 2 ou 3 analyses par photo
- L'analyse comprend :
 - Les points forts
 - Les points à améliorer

L'analyse : caractéristiques et limites

Points forts :

- ce qui plaît dans une photo
- ce qui a été bien fait

Points à améliorer :

- ce qui plaît moins dans une photo
- ce qui, de l'avis de l'analyste (observateur externe), aurait pu ou aurait dû être fait différemment

L'analyse : caractéristiques et limites

Un peu d'objectivité, beaucoup de subjectivité....

Les photos et les commentaires



ISO = 100 Ouverture = f 8,0 Vitesse = 1/125s Focale = 24mm

Points forts

Sujet repris fréquemment, la proposition se doit donc d'être bien réalisée.

Dans ce cas-ci, une légère contre-plongée sur la ruelle qui baigne dans une lumière chaude apaisante; les parapluies comme point focal pour la mettre en valeur.

Scène volontairement statique, aucun personnage n'y apparaît. La profondeur de champ de bout en bout et la présence des ombres en révèlent tous les détails.

Somme toute bien réussie.

Points à améliorer

La ruelle se sent peut-être un peu serré au premier plan. Il manque le seuil de la porte. Le lampadaire à droite sera trop présent pour certain.

Un angle de vue légèrement différent aurait peut-être pu atténuer ces éléments.

Ou en décidant d'une contre-plongée moins importante pour couper un peu les parapluies et donner de l'espace au premier plan (mais aurait-ce été encore une contre-plongée).



#1- En compagnie des parapluies — Pierre Bourget

ISO = 100 Ouverture = f 8,0 Vitesse = 1/125s Focale = 24mm

Points forts

Points à améliorer

Une scène de rue vivace, le traitement de l'image est bien exécuté., il fait ressortir les couleurs et les détails de façon efficace

Afin de maximiser le bénéfice de l'utilisation d'un objectif grand angle, et pour encore plus se rapprocher du thème, une prise de vue encore plus en contre-plongée aurait été intéressante (permettant aussi à la porte à gauche d'être saisie en entier) – se mettre au niveau de la rue??

Sujet intéressant avec des lignes directrices fortes appuyées par le patron de couleurs

L'effet de perspective est tellement prononcé qu'il est dérangement. Il est sans doute inévitable... mais aurait pu être atténué grandement en cadrant plus large et en faisant une correction des lignes verticales en post traitement... ou en explorant un cadrage et/ou une focale complètement différent.

#1- En compagnie des parapluies — Pierre Bourget



ISO = 100 Ouverture = f 5,4 Vitesse = 1/100s Focale = 24mm

Points forts

Sujet repris fréquemment, la proposition se doit donc d'être bien réalisé.

Il s'agit bien d'une contre-plongée. La répétition des parapluies est bien mise en valeur par le choix de l'angle de vue. Le choix de profondeur de champ est irréprochable (malgré un f5.4).

Surtout, au niveau de l'exposition, la transparence des parapluies est bien réussie. Elle permet à la couleur et la texture de bien s'exprimer.

Une scène rapprochée tout en étant dans le respect du thème, les teintes sont douces, et la mise au point réussie

Couleurs vibrantes qui maintiennent le regard de l'observateur dans la photo.

Points à améliorer

Parasite du photographe, l'arrière fond est souvent difficile à gérer et il dérange un peu ici. Un cadrage plus serré (prise-de vue ou post-prod) pourrait peut-être en faire disparaître un peu sans trop affecter la compo. Un léger vignettage peut-être aussi.

Resserrer légèrement le cadrage à droite pour un peu plus centrer l'allée du milieu et accentuer la symétrie

Même s'il est peu présent, l'arrière plan l'est quand même trop car les parapluies sont difficiles à discriminer les uns des autres.

Le cadrage très serré ne donne pas de mise en contexte. Je me demande ce qu'aurait donné un cadrage intermédiaire entre la photo précédente et celle-ci ?

#2- Ha! Mon parapluie — Jean-Pierre Riffon





ISO = 20

Ouverture = f 1,8

Vitesse = 1/190s

Focale = 60mm

Points forts

Points à améliorer

Sujet bien mis en valeur, bonne composition et profondeur de champ (PDC)

RAS

Sujet original; prise de vue, cadrage et palette de couleur efficaces.

RAS

Solar Equation, oeuvre à grande échelle, présentera une reconstitution du Soleil. Cette boule photographiée par en dessus présente une facette inattendue de l'oeuvre de RAFAEL LOZANO-HEMMER.

RAS

Cette prise de vue lui donne beaucoup d'éclat et on ne peut faire autrement que d'y plonger notre regard.

Grande netteté et belle utilisation de la lumière.

#3 - Solar Equation – Michel Pézolet





ISO = 400 Ouverture = f 8,0 Vitesse = 1/1250s Focale = 18mm

Points forts

Beau ciel texturé, belle opposition de couleurs.

La prise de vue respecte le thème

Nuages fort bien rendus.

Points à améliorer

Ajout de netteté trop accentué et trop visible, photo coupée en deux

Cadrage classique qui ne permet pas de cerner un sujet. Si le sujet est la plateforme, j'aurais aimé qu'elle prenne plus d'importance; peut-être grâce à l'utilisation d'une plus longue focale.

Image trop divisée 50/50. On devrait voir plus de ciel 1/3 2/3

#4 - La tête dans les nuages — Linda Gobeil







ISO = 2400 Ouverture = f 11,0 Vitesse = 1/100s Focale = 40MM

Points forts

Points à améliorer

Soleil qui se pointe à la cime des arbres.

Belle contre-plongée extrême, bien centrée au niveau du soleil. L'exposition est bien contrôlée. Pas de surexposition (ce qui est fréquent), ni sous-exposition. Quelques lignes convergentes en provenance des arbres attirent le regard vers le sujet.

Traitement original (double exposition)

Composition bien centrée, ça marche dans ce cas-ci

Sur le thème

Choix d'objectif judicieux

Une belle harmonie entre la lumière et les couleurs, un très beau dégradé et une lumière parfaitement captée, dans le respect du thème

Difficile de se différencier avec un sujet assez courant.

Ce genre de compo est souvent bien servie par un cadrage carré, une symétrie des formes, des lignes convergentes fortes, certaines partant des coins.

Nous en aurions souhaité un peu plus dans cette compo. Difficile à faire en post-prod.

À la limite de la surexposition au centre

Un cadrage resserré à droite aurait pu plus centrer le puits de lumière, et retirer la partie ombragée à droite qui attire un peu trop le regard. Une baisse des ISO aurait permis de limiter le bruit dans l'image

#5-Spirale d'automne — Claude Thellen





ISO = 400 Ouverture = f 8,0 Vitesse = 1/200s Focale = 42mm

Points forts

Balade durant une averse de neige.

Belle contre-plongée. Presque une monochromie qui renforce l'idée de l'intensité de la neige.

Le filé des marches, du garde-fou et des lampadaires sont de beaux points de fuite qui nous font croiser le personnage, le point focal de cette compo. Il est bien détaché et plus foncé pour bien marquer sa présence. Sa posture suggère le mouvement et dynamise la photo.

La symétrie est bien réussie mais l'équilibre est peut-être un peu débalancé par la force des arbres à droite.

Une scène de rue intéressante, dans le respect du thème, avec une ambiance de saison.

Sur le thème, belle « scène de rue »

Points à améliorer

Du fait que, forcément, avec la neige, le point-focal (le personnage) était pour être flou, peut-être que de miser sur un focus plus à l'avant, sur les marches, aurait aidé à fixer un peu le regard avant qu'il entreprenne son chemin.

La mise au point est absente, ce qui rend l'ensemble de l'image entièrement floue. Les exifs étant corrects, j'aurais plus revu la manipulation du focus lors de la prise de vue.

L'idée est bonne d'avoir les flocons à l'avant plan au foyer et tout l'arrière plan hors foyer sauf qu'il aurait fallu un arrière plan plus foncé (et non le ciel gris) pour faire ressortir les flocons. L'image regagne un peu en ajoutant du contraste.

#6 - Blizzard — Elisabeth Morin





ISO = Ouverture = f 13 Vitesse = 1/250s Focale = 65mm

Points forts

Bon choix du noir&blanc

Belle composition, belles lignes des bâtiments et même dans les nuages.

Bon usage du noir et blanc pour ce sujet

Sensation de mystère dans le style

Hitchcock

Excellent cadrage. Bon choix en ce qui concerne le noir et blanc.

Ciel magnifique, corneille superbement placée dans la photo.

On ne peut la manquer, elle qui est le sujet principal.

La structure encadre naturellement l'oiseau

Points à améliorer

Ligne blanche autour de l'oiseau

Le ciel est un peu terne (manque de densité et de contraste)

RAS

Ciel magnifique, mais un peu trop contrasté

#7- Corneille sans Racine :) — Nicole Barge





ISO = 125

Ouverture = f 4

Vitesse = 1/800s

Focale = 8,8mm

Points forts

Belle opposition de couleurs, contre-plongée bien cadrée.

Thème bien respecté. Originalité du sujet.

Sujet intéressant
Beaux effets de symétrie

Points à améliorer

Traitement peu esthétique, aberrations chromatiques au pourtour du bâtiment.

M'apparaît comme un montage miroir
Ligne bleue plus pâle dans le contour du bâtiment . Trop de post-traitement???

Gros manque de définition (pixélise rapidement)

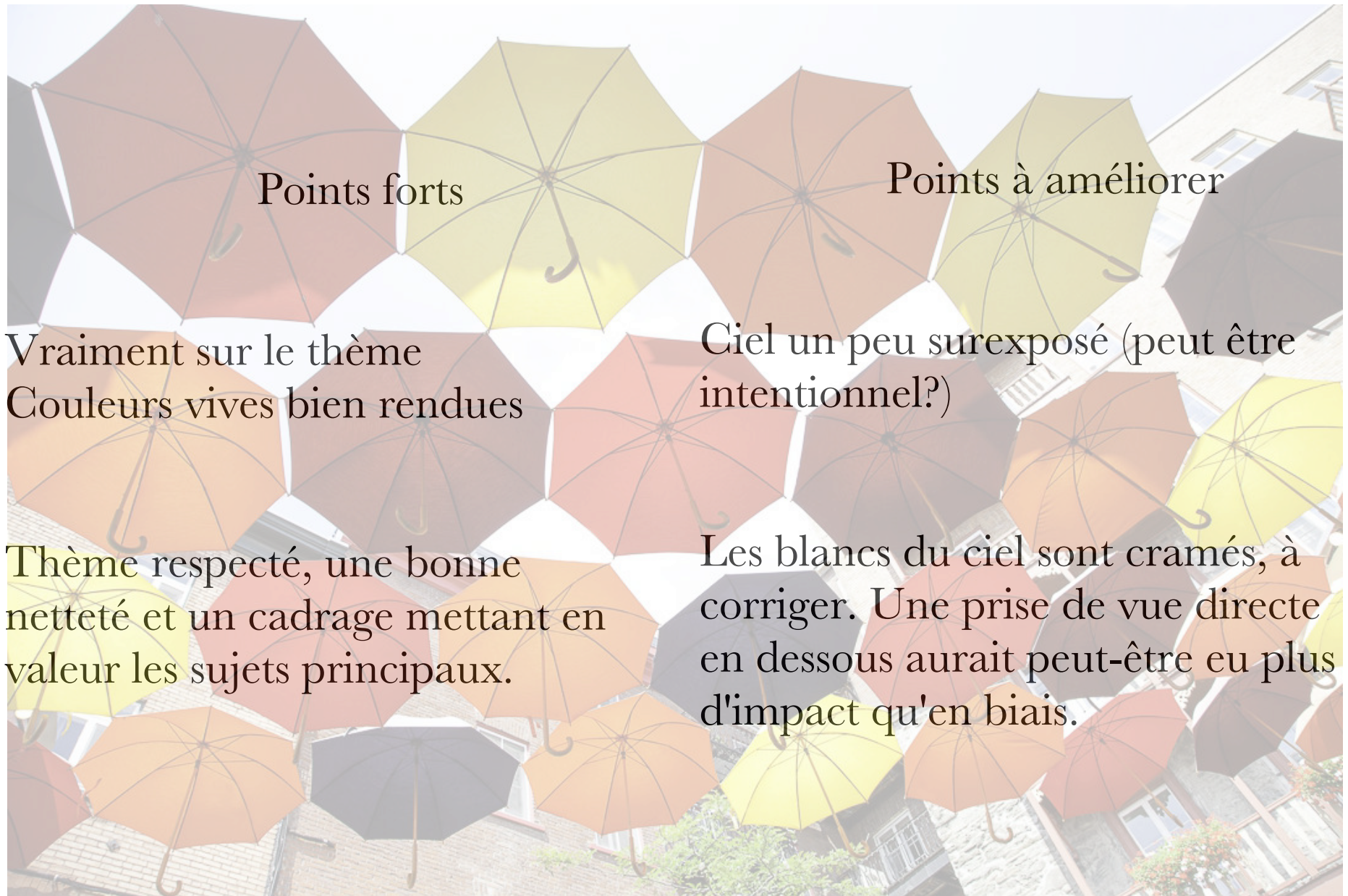
Une exposition plus longue que 1/800 aurait sûrement aidé car le sujet est immobile.

#8 – Les deux tours – Denis Bouthillette





ISO = Ouverture = f 8 Vitesse = 1/80s Focale = 24mm



Points forts

Points à améliorer

Vraiment sur le thème
Couleurs vives bien rendues

Ciel un peu surexposé (peut être intentionnel?)

Thème respecté, une bonne netteté et un cadrage mettant en valeur les sujets principaux.

Les blancs du ciel sont cramés, à corriger. Une prise de vue directe en dessous aurait peut-être eu plus d'impact qu'en biais.

#9 - Penderie de Mary Poppins — Jean-Luc Riendeau





ISO = 100

Ouverture = f 5,6

Vitesse = 1/160s

Focale = 60MM

Points forts

Sujet insolite.
Sur le thème.

Une volonté de respect du thème,
une mise au point correcte.

Points à améliorer

Débloquer l'intérieur du nid.

Branche hors foyer qui traverse
l'image en diagonale en bas à
droite.

Je suggère un léger vignetage pour
ramener le regard sur le sujet
principal (nid).

Une prise de vue légèrement plus
éloignée pour mieux intégrer le
sujet dans son environnement.





ISO = 3200

Ouverture = f 16

Vitesse = 1/250s

Focale = 100mm

Points forts

Bonne idée du reflet.

Belle couleur et belle composition.
On dirait une porte prisonnière de la sphère.

Sujet original en conformité avec le thème.

Belle composition.

Beau reflet de porte dans le bouchon de la carafe.

Points à améliorer

Trop sombre. À déboucher.

Sans que ce soit un défaut, l'image pourrait être un peu plus lumineuse.

RAS





ISO = Ouverture = f 10 Vitesse = Focale = 18mm

Points forts

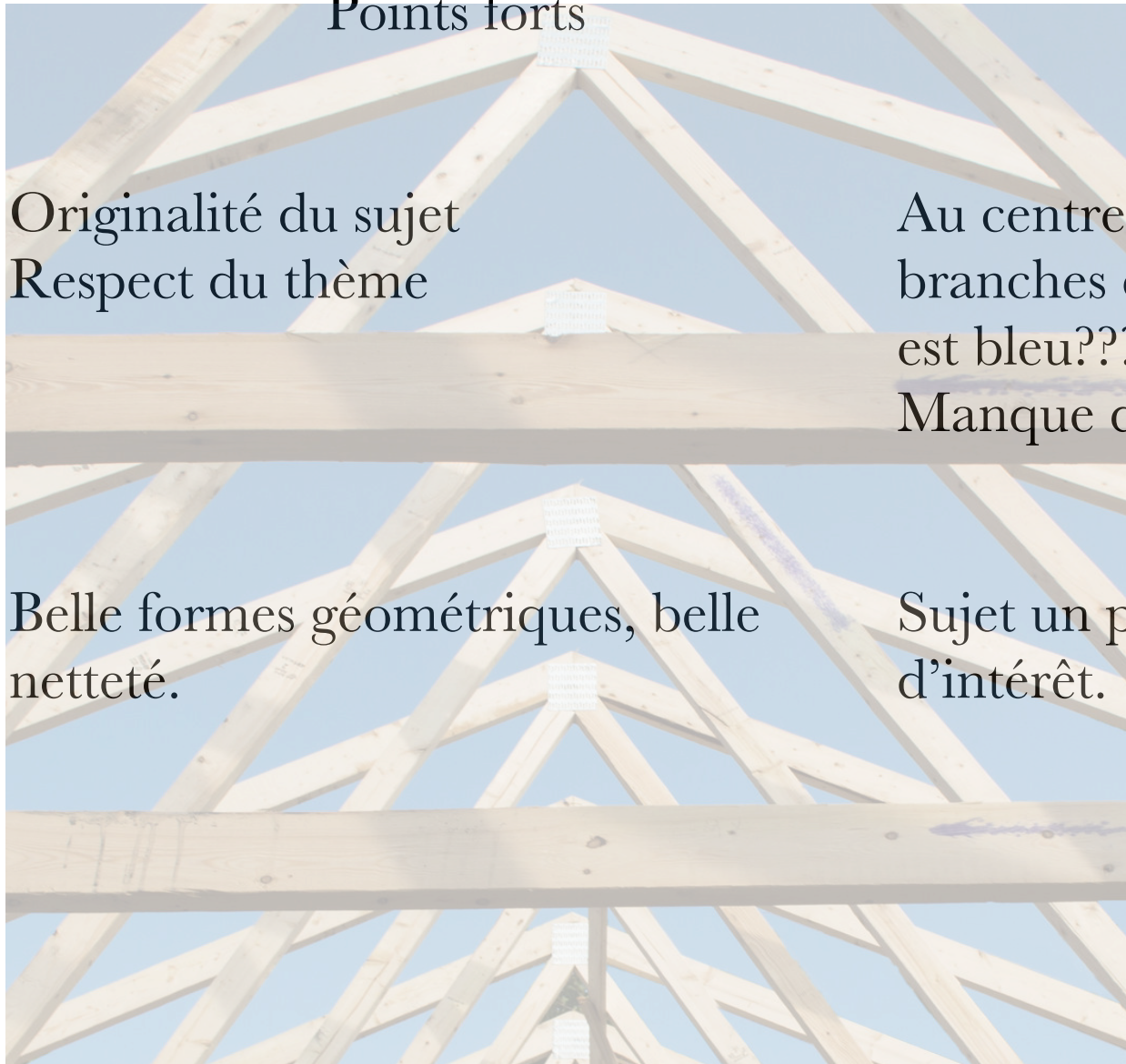
Points à améliorer

Originalité du sujet
Respect du thème

Au centre, en bas, on voit des branches d'arbres alors que tout est bleu??????
Manque de netteté

Belle formes géométriques, belle netteté.

Sujet un peu banal, sans réel point d'intérêt.



#12 - Sans titre — Nathalie Renaud





ISO = 100

Ouverture = f 4,5

Vitesse = 1/250s

Focale = 35mm

Points forts

Approche originale du thème
Foyer sélectif bien utilisé
Exposition parfaite

Photo de rue intéressante dans ce contexte. Lignes diagonales fortes coupées par le sujet principal qui nous force à rester dans l'image pour l'explorer plus à fond.
Profondeur de champ appropriée au traitement du sujet.

Points à améliorer

Enlever une petite tache de rouille qui attire l'attention en bas à droite

RAS (J'aurais peut être essayé d'attirer encore davantage le regard de l'observateur sur le sujet principal au moyen d'ajustements localisés.)

#13 - C'est ouvert! — Jocelyn Blouin





ISO = Ouverture = f 4

Vitesse = Focale = 12mm

Points forts

Image magnifique et très lumineuse.
Profondeur de champs immense, c'est ce qu'il fallait.

La difficulté de photographier des vitraux ainsi que l'intérieur de l'édifice est ici surmontée, bravo!

Le point de vue original, la symétrie et lignes directrices fortes, et la dominance des couleurs chaudes font la force de cette photo.

Points à améliorer

Seulement éclaircir un peu la petite partie centrale tout en bas.

Je ne sais pas ce qui aurait pu être fait, mais malheureusement, le fait que les réflexions des trois rosettes supérieures sur le plafond soient floues est vraiment dérangent. On pourrait recadrer pour éliminer cette partie, mais la photo serait déséquilibrée. En effet, les colonnes de gauche et de droite qui se dirigent vers les coins supérieurs gauche et droit permettent de rééquilibrer le fort effet de perspective dû à la prise de vue en contre plongée.





ISO = 200

Ouverture = f 8

Vitesse = 1/500s

Focale = 12mm

Points forts

Respect du thème
Bon choix de représentation en noir et blanc
Belles lignes convergentes

Beau point de vue vertigineux, belles lignes diagonales.

Scène architecturale bien cadrée et prise de vue réussie (exposition, etc.). Bon choix de traitement.

Points à améliorer

Je me questionne sur la présence de lignes ondulatoires apparaissant sur la bâtisse du CHUM dans la partie inférieure droite.

Pour un sujet aussi « dramatique », le traitement N&B pourrait être un peu plus punché : noircir le ciel et renforcer le contraste global.

RAS

#15 - Illusion malade – Ginette Evarts





ISO = Ouverture = f 6,3 Vitesse = 1/250s Focale =

Points forts

Belle photo de chien
Bon choix de profondeur de champ
Sujet (le chien) bien mis en évidence.

Moment animalier bien capté

Points à améliorer

Respect du thème???

Le respect du thème est limite; ce n'est pas évident qu'il s'agit d'une prise de vue en contre-plongée.



#16- Molly en hauteur — Aline Pellerin





ISO = Ouverture = Vitesse = Focale =

Points forts

Objet intrigant et sujet peu banal. Lumière ou lustre, il semble.
La répétition des motifs triangulaires encastrés dans une répétition de cercles concentriques, les spots de lumières intérieurs et les effets de la lumière sur le plafond (?) sont fondamentalement intéressants et plein de potentiel.

Symétrie et contrastes de la subtilité de la luminosité sur le fond noir.

Points à améliorer

Le sujet aurait cependant mérité un plus d'attention pour bien le mettre en valeur. Un sujet de ce genre appelle généralement une symétrie irréprochable. Souvent un cadrage carré, un contraste élevé, un ajustement des tonalités pour mettre en évidence les motifs et les spots de lumière. Un traitement noir et blanc peut-être.

Ou il est possible de choisir la version «comfort année 60 », pour les couleurs et l'ambiance. Mais dans les 2 cas, un second niveau de travail resterait à faire.

Compte tenu de la symétrie à partir du point central, peut être qu'un recadrage 1:1 aurait eu plus d'impact.



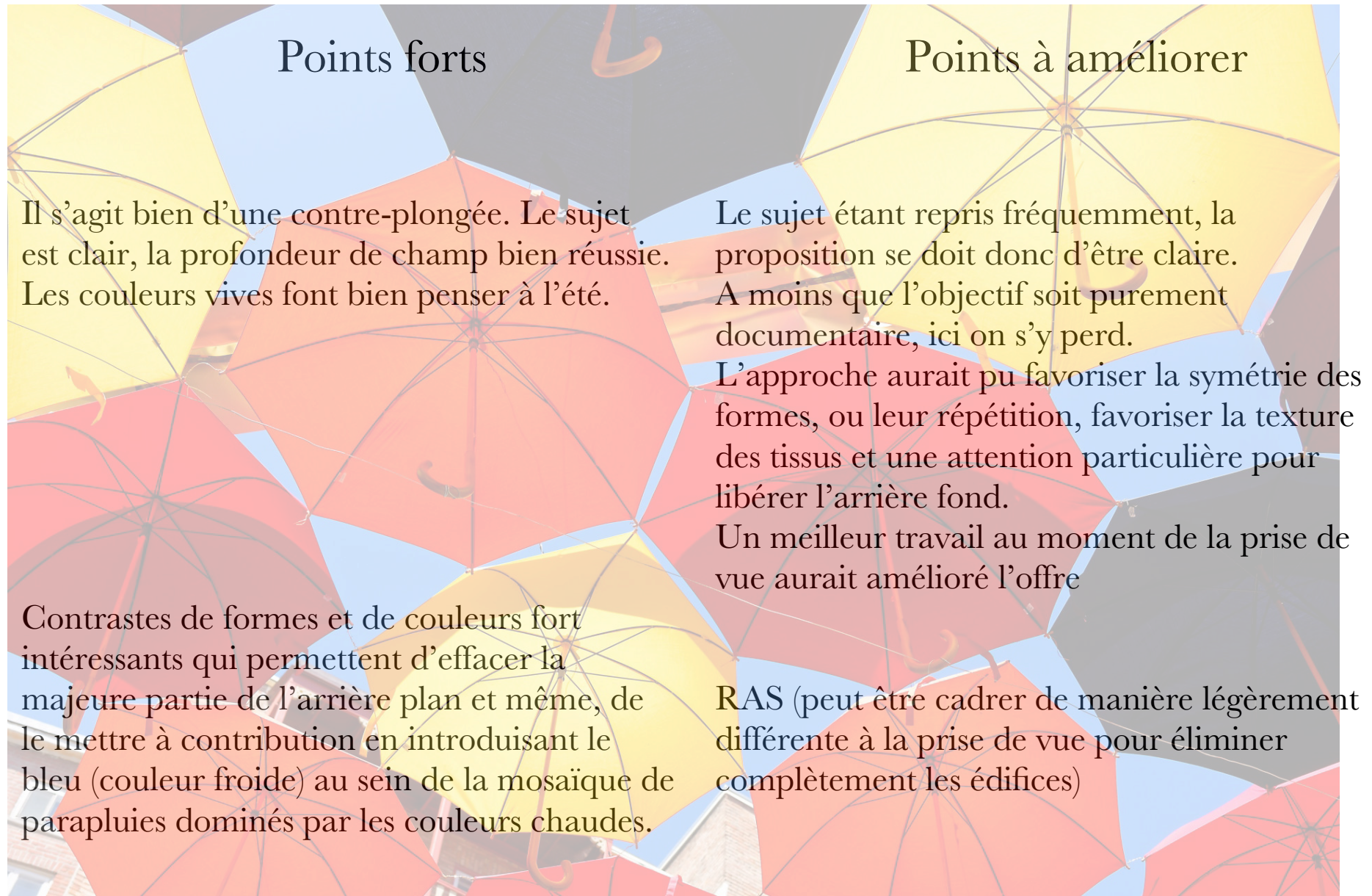


ISO = 400

Ouverture = f 8

Vitesse = 1/100s

Focale = 44mm



#18 - Ombres et lumières — James Loiseau





ISO = 800 Ouverture = f 14 Vitesse = 1/1600s Focale = 135mm

Points forts

Wow que d'action et d'adrénaline ! Belle exposition, le ciel est bleu et la neige est blanche.

Sujet en mouvement très net.

Photo dynamique

Bonne vitesse 1/1600.

Ouverture idéale pour de la netteté (f/14).

Points à améliorer

Point mineur : le planchiste est un peu collé sur le haut du cadre....

Suggestion : attendre qu'il redescende _

Je cadrerait moins large :

#19 - Sans Titre — Jeffrey Kelly







ISO = Ouverture = f 6,9 Vitesse = 1/200s Focale = 172mm

Points forts

Points à améliorer

Belle couleurs et belle exposition.
La netteté est correcte.

Il y aurait eu moyen de rendre
l'image plus dynamique en déplaçant
le sujet du centre et en ayant une
ligne diagonale plus forte.

Bonne photo pour illustrer un
documentaire.

Manque de définition. Pixélise
rapidement. Sujet trop centré.

Je recadrerais ainsi :







ISO = 200 Ouverture = f 3,5 Vitesse = 1/800s Focale = 40MM

Points forts

Points à améliorer

RAS

La photo peut difficilement être qualifiée de contre-plongée et de ce fait, être analysée.

RAS

Un manque de compréhension du thème ; ou peut-être une photo figurative, étant prise sous un pont ... Le trop grand nombre d'éléments devant le sujet principal (neige) a failli à bien cerner la netteté. Un cadrage à revoir, il aurait été plus intéressant d'intégrer le reste des colonnes à gauche plutôt que le pont de droite

Bon choix de cadrage. On voit juste assez le viaduc pour comprendre la photo. Excellent timing pour faire cette photo.

RAS (mais personnellement j'aurais saturé et assombri les bleus et saturé et éclairci les ocres... mais c'est évidemment une question de préférence et d'interprétation de la scène)

#21-27 janvier 2019 – Jean-Yves Cantin





ISO = Ouverture = f 7,1

Vitesse = Focale = 16mm

Points forts

Belle scène de ville avec sa mixité de gratte-ciels et de bâtiments. La presque monochromie des bâtiments, en ton bronze/or, aide à l'équilibre de la composition.

Belles lignes convergentes pointant vers l'édifice principal, le point focal de la compo. Les édifices qui ferment les coins supérieurs contribuent à le mettre en évidence.

Les lignes courbes de l'édifice en réflexion, de la ligne de ciel et de celle de la cime des arbres ajoutent de la dynamique à la composition sans en diminuer l'impact.

Un jeu de réflexion réussi et bien capté, aux tons doux et équilibrés, dans le respect du thème.

Excellent choix de cadrage qui permet d'obtenir une photo très bien équilibrée malgré le risque encouru en créant un effet de perspective aussi fort.

Points à améliorer

Il semble y avoir passablement de bruit dans le ciel malgré un ISO à 200. Peut-être le résultat d'une post-prod.

La photo est peut-être un peu sous-exposée (3/4 stop). Un léger vignettage pourrait être intéressant pour renforcer l'effet. Question de goût, au final.

Laisser un peu plus d'espace dans le haut de l'image. Pas d'informations sur les ISO mais bruit assez important

RAS





ISO = 3200

Ouverture = f 4,5

Vitesse = 1/50s

Focale = 18mm

Points forts

Belle texture de l'écorce.

Point de vue intéressant avec des lignes directrices fortes.

Bonne façon de faire remarquer la taille du champignon

Points à améliorer

La mise au point aurait due être faite sur le champignon. Arrière-plan trop surexposé.

Domage que ces lignes directrices se perdent dans un mélimélo de feuilles et de ciel surexposé; sans pour autant éclairer suffisamment le dessous du champignon.

Bokeh totalement manqué. ISO 3200 trop élevé : probablement à la limite de l'appareil.

Sujet trop centré. Je recadrerais ainsi :

#23 - Sous mon parasol — Suzan Lavoie







ISO = Ouverture = Vitesse = Focale =

Points forts

Points à améliorer

Intrigant. Correctement exposé.

Lecture difficile, fouillis

Bon choix de sujet en relation avec le thème

Cependant le sujet fort complexe rend la photo très difficile à lire. J'aurais notamment aimé que la symétrie gauche droite soit plus équilibrée.

Point de vue original d'un ciel câblé

Difficile de cerner le sujet.
Trop d'éléments pour bien saisir le sujet.
Sujet pas tout à fait au niveau.
Alignement des horizontales sur le cadre.

#24 - Ciel câblé — René Masson





ISO = Ouverture = f 8

Vitesse = Focale = 18mm

Points forts

L'hiver sur nos cordes à linge.
Le sujet est original. Le message est clair sur les effets de l'hiver sur nos objets courants.
L'exposition est adéquate. La mise au point est placée au mieux, sur la poulie, dans la mesure de ce qui est possible dans cette composition.

Netteté sur le sujet choisi réussie, en contre-plongée et dans le respect du thème.

Thème respecté
Sujet original

Points à améliorer

Sujet difficile pour une utilisation en contre-plongée. Une telle composition demande idéalement une profondeur de champ qui s'étend jusqu'à la pointe des glaçons. Une solution est de tout mettre sur le même plan, mais il ne s'agira plus d'une contre-plongée. Fermer l'ouverture revient à mettre l'arrière-plan trop en évidence, lui qui l'est déjà trop. La solution passait peut-être par un cadrage plus serré à la prise de vue, en paysage, pour isoler la poulie et la glace qui l'entoure et en refermant l'ouverture pour gagner de la profondeur de champ. Le message reste le même et ça demeure toujours une contre-plongée.

Cadrage un peu trop serré, laisser un peu d'espace autour du sujet pour l'intégrer dans son environnement

Desserrer le cadrage un peu, cadrer moins serré
La partie inférieure du glaçon est légèrement hors foyer. Le ciel est un peu pâle.

#25 - Inutilisable — Gisèle Turgeon







ISO = Ouverture = Vitesse = Focale = 55mm

Points forts

Exposition correcte.

Une prise de vue dans le respect du thème, avec une impression d'être « caché » derrière la verdure, accentuant l'aspect immersif de la photographie.

Utilisation d'un reflet, c'est original pour respecter le thème
Exposition correcte pour garder le focus sur le monument

Points à améliorer

Les déformations ne rendent pas justice au sujet.

Un effet d'optique ou de traitement rend certaines parties de la statue complètement floues.

Réflexion d'un édifice dans l'eau ou travail artistique en Photoshop, le message de la photo est difficile à saisir et à analyser. L'intérêt de la photo est somme-toute très limité dans sa relation avec le thème.





ISO = Ouverture = f 8 Vitesse = Focale = 12mm

Points forts

Jolies couleurs, idée à creuser

Prise de vue invitante à faire rêver à un voyage dans le Sud. Beau ciel bleu

Sujet bien exposé et luminosité bien contrôler. Ciel bleu qui fait rêver. Lumière solaire bien dosée.

Points à améliorer

Aberration chromatique en haut et tache surexposée du soleil. Fermer complètement pour avoir un effet d'étoile ou attendre que le soleil soit plus bas. Lors de la prise de photo, il est recommandé et préférable pour le capteur de l'appareil que le soleil n'apparaisse pas. Ceci occasionne par le fait même des reflets sur la lentille.

Une branche dans le coin inférieur droit m'apparaît dérangeante

Déformation due à l'angle de la lentille. Est-ce dû à la focale utilisée ? Le filtre correction de l'objectif de Photoshop peut aider un peu. Utiliser une autre focale





ISO = 200 Ouverture = f 18

Vitesse = 1/60s

Focale = 32mm

Points forts

Points à améliorer

Thème respecté. Belle juxtaposition minéral/végétal ou architecture/nature. Le verglas ajoute une petite touche de lumière.

RAS

Belle composition de 2 types de verre (verglas et fenêtres).
Le verglas est bien ressenti.

RAS

Belle juxtaposition du bâtiment en verre et du verglas. Très bon cadrage.
Beaucoup de beauté qui pourrait nous faire voir l'hiver sur un autre jour.

RAS

Excellent contraste entre les branches tordues et les lignes droites du bâtiment.

#28 - Émeraudes et diamants — Michel Groleau





ISO =100 Ouverture = f 8 Vitesse = 1/30s Focale =18mm

Points forts

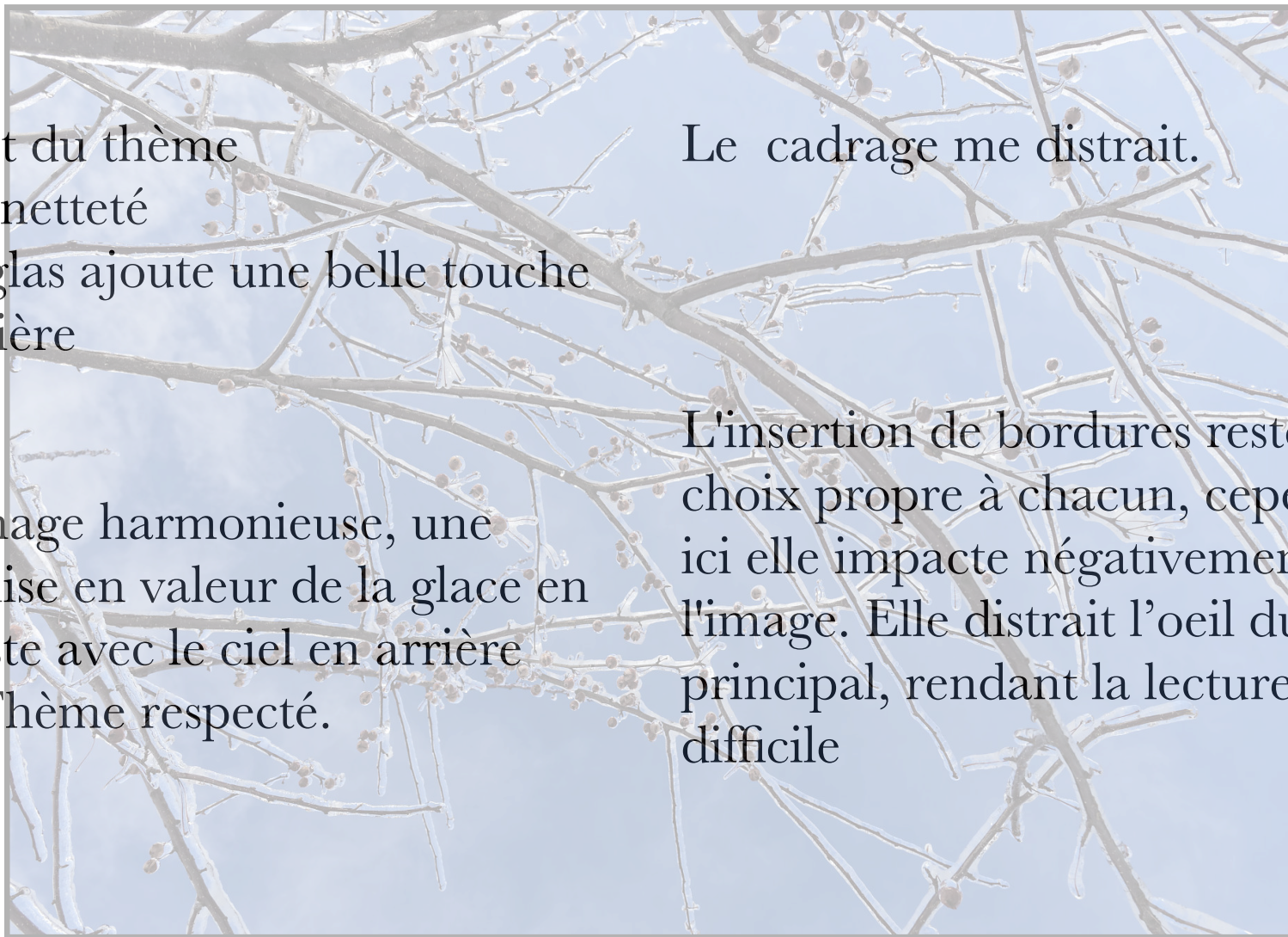
Points à améliorer

Respect du thème
Bonne netteté
Le verglas ajoute une belle touche
de lumière

Une image harmonieuse, une
belle mise en valeur de la glace en
contraste avec le ciel en arrière
plan. Thème respecté.

Le cadrage me distrait.

L'insertion de bordures reste un
choix propre à chacun, cependant
ici elle impacte négativement
l'image. Elle distrait l'oeil du sujet
principal, rendant la lecture
difficile



#29 - De cristal et de fibre — Gilles Nadeau





ISO = Ouverture = Vitesse = Focale =

Points forts

Points à améliorer

Belle atmosphère du soir, reflets intéressants des palmiers

Nombreuses taches de capteurs ou saletés dans l'eau?

Cet image m'a été remise inversée faisant en sorte que je m'interrogeais sur les vibrations apparaissant dans le ciel. Le titre m'a permis de comprendre la volonté du photographe à nous faire avoir cette réflexion ...
Belle composition intrigante

Bas de la photo incertaine. Revoir la compo?

RAS

#30 - Bas vers le haut – Claude Bonneau





ISO = 1250 Ouverture = f 9 Vitesse = 1/8s Focale = 18mm

Points forts

Points à améliorer

Thème respecté.
Original comme sujet.

Point de vue intéressant et sujet original. On se sent comme une fourmi qui va se faire rouler dessus par un pneu géant !

Sujet original et bien illustré.
Respect du thème.
Belle composition vélo-clôture-arbre.

Le ciel est surexposé.
Comme tonalité, le pneu entre en conflit avec l'arbre. Il y a beaucoup d'éléments, vélo, clôture, arbre, pancarte etc

Pas grand-chose. Je serais curieux de voir cette photo en noir et blanc.

Manque un peu de netteté.

#31-Vélo rouge — Nathalie-Audrey Joly





ISO = Ouverture = f 8 Vitesse = Focale = 55mm

Points forts

Respect du thème.
Belles lignes diagonales.
Regard immédiatement attiré sur
l'arbre isolé sur fond blanc.
Titre évocateur sur la durée de vie
de cet arbre presque en suspens.

Superbe photo.
Belle composition, mettant en
évidence l'arbre de gauche, sujet
principal.
Bon choix de présentation (cadrage
carré, noir et blanc)

Points à améliorer

Netteté de l'image

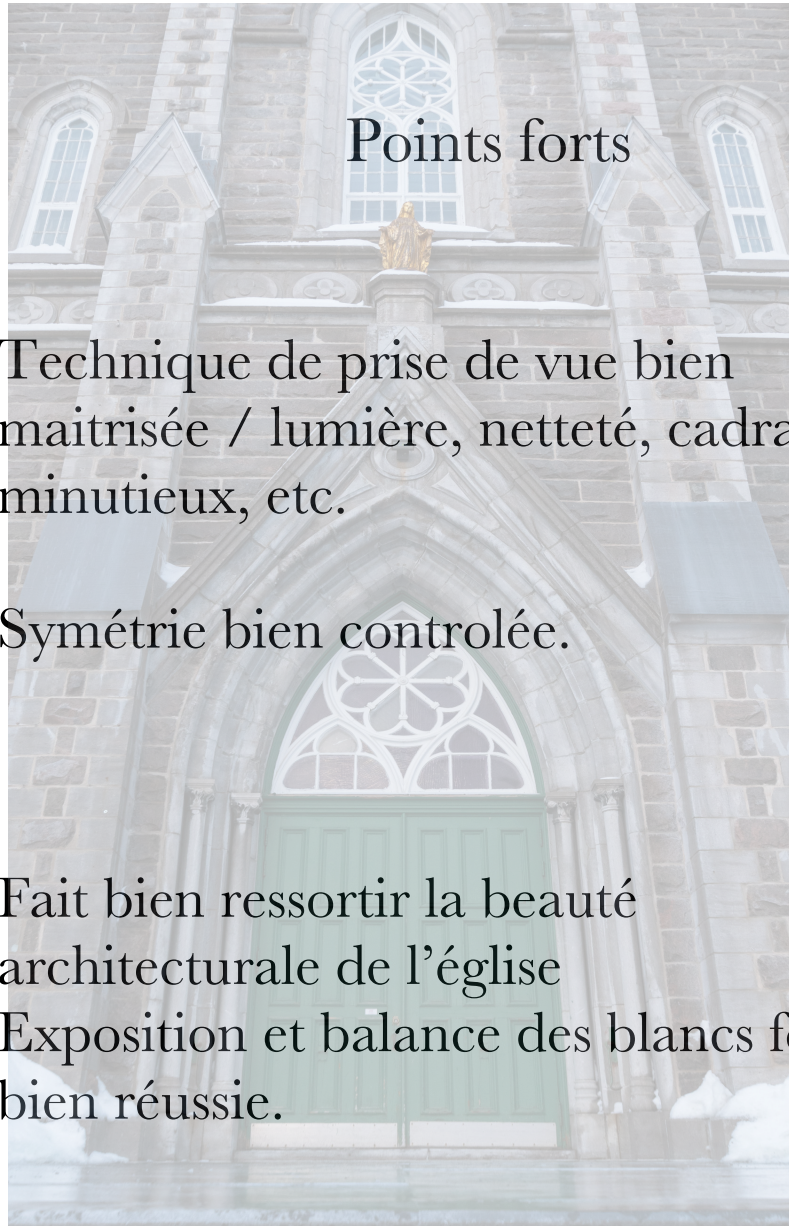
RAS

#32 - Combien de temps ? — Jacinthe Paquet





ISO = Ouverture = Vitesse = Focale =



Points forts

Technique de prise de vue bien maîtrisée / lumière, netteté, cadrage minutieux, etc.

Symétrie bien contrôlée.

Fait bien ressortir la beauté architecturale de l'église
Exposition et balance des blancs fort bien réussie.

Points à améliorer

Trop ou trop peu : j'aurais personnellement préféré toute l'église ou un détail

Cadrage un peu serré. Le sujet respire peu.

Photographier plus près de la porte de façon à voir du ciel.
Ça augmenterait l'idée de hauteur de l'église.

#33 – Un peu plus haut, un peu plus loin – Nathalie Lefrançois







ISO = Ouverture = f 1,8

Vitesse = Focale = 50mm

Points forts

Belle façon d'adresser un œuvre extérieur, qui semble être en bronze et de bonne dimension. La composition est dynamique par un placement recherché des personnages sur des lignes de force. La gamme réduite de tonalités ajoute à la dramatique. Les reflets sur les personnages au premier-plans aident à bien définir leur contour tandis que la zone un peu plus lumineuse en arrière-plan invite à découvrir les autres participants.

Tout est magnifique, on dirait une scène de film. Superbe traitement N&B.

Technique de prise de vue bien maîtrisée / lumière, netteté, cadrage minutieux, etc.

Points à améliorer

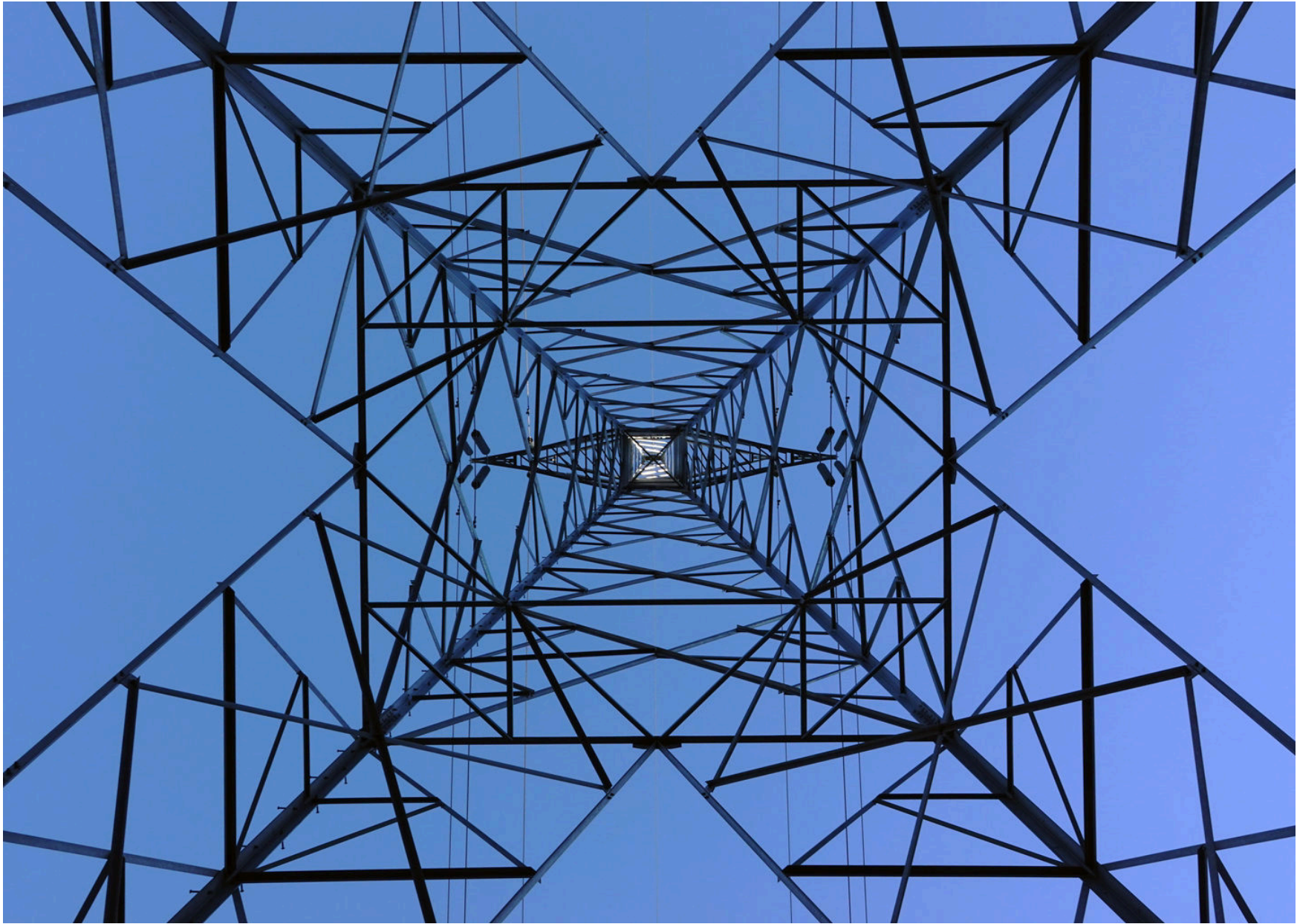
On remarque peut-être le résultat d'une post-prod un peu poussé autour de la silhouette des personnages.
Flou de bougé (1/100 sec) ou de focus autour des personnages d'arrière-plan.

RAS

RAS

#34 - Naufragés — Rémy Weber





ISO = 200 Ouverture = f 10 Vitesse = 1/125 Focale =

Points forts

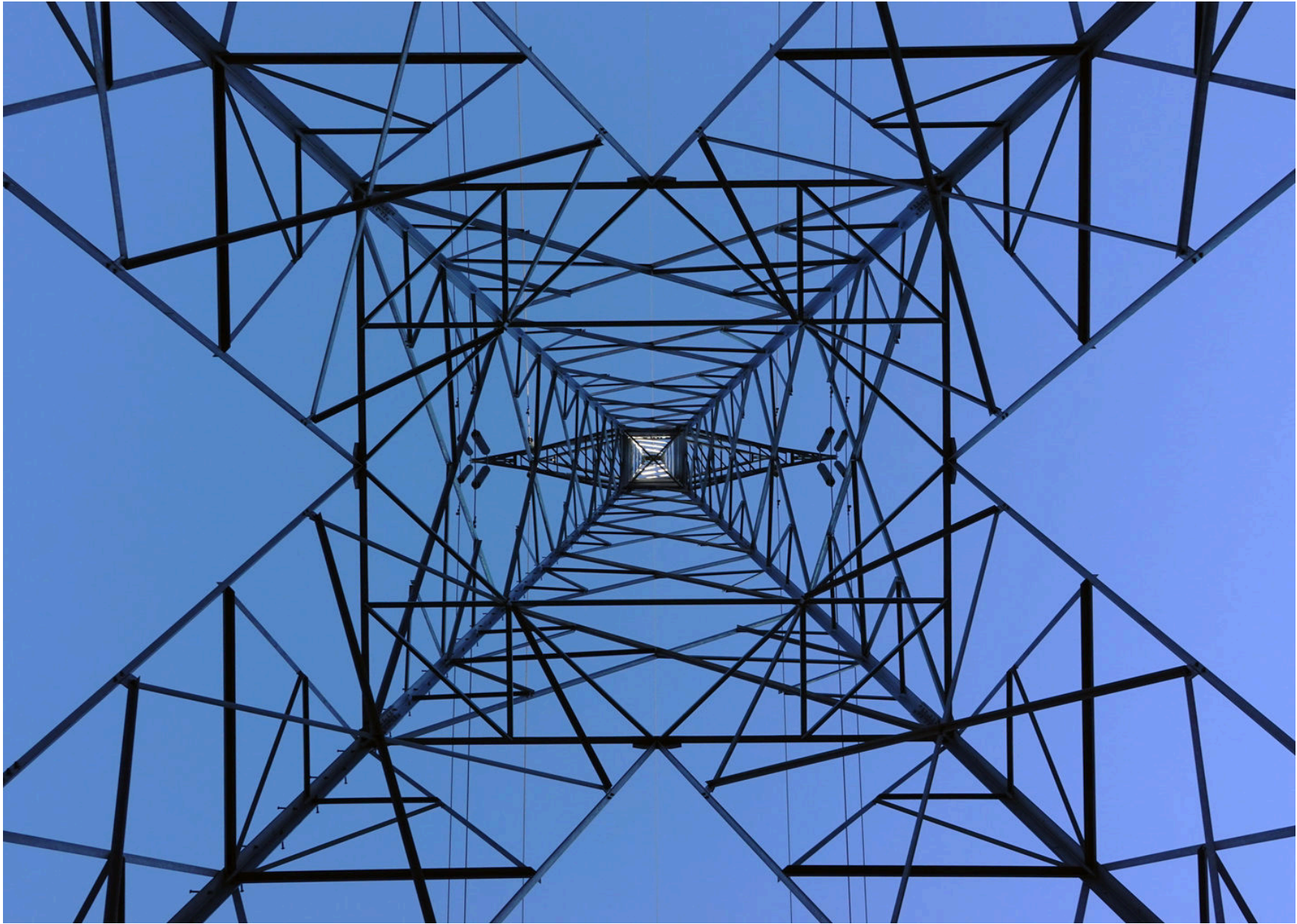
Très belle géométrie, le positionnement est presque parfait.

Image bien symétrique qui répond bien au thème.

Points à améliorer

Aucun

Le traitement de couleur, qui se traduit par des zones tirant sur le mauve à gauche et à droite de la photo, semble artificiel. Peut-être essayer un virage N&B





ISO = Ouverture = Vitesse = Focale =

Points forts

Points à améliorer

Beau sujet l'exposition et le traitement mettent bien le tout en valeur.

L'édifice est un peu coupé et je pense qu'il y a trop ciel. J'aurais sacrifié un peu de ciel pour voir plus de ce magnifique édifice.

Cadrage et contraste de couleurs inhabituel et original.

La photo semble sous-exposée.





ISO = Ouverture = f 2,4 Vitesse = Focale = 2,15mm

Points forts

Excellente idée bien exploitée et cadrée.

Frigo propre:)

Scène de la vie courante. Le message est clair, sans prétention – va-t-il réussir à déposer ce pichet de lait dans le frigo. Le choix du sujet est original, bien mis en valeur et ne souffre pas de déjà-vu.

Le plan en diagonale de la composition la rend très dynamique. La ligne blanche du cadre du frigo tranche bien la scène d'un coin à l'autre. Le personnage est bien placé dans un point fort de l'image. Bien balancé par le coin opposé, lui aussi plus sombre. Le positionnement de la main avec le pichet de lait ajoute à la dynamique.

Le noir et blanc contrasté contribue à bien camper la scène.

Photo bien réussie.

Points à améliorer

Un peu de surexposition, mais rien de grave.

On sent peut-être un peu trop la présence de la post-production ou des limites de la caméra (iPhone), surtout au niveau du visage du personnage. Ceci pourrait enlever un peu de crédibilité à la scène pour certain.

#37 - Une petite fringale – Guy Desrosiers





ISO = Ouverture = f 4,5

Vitesse = Focale = 18mm

Points forts

Symétrie d'une tour en contre-plongée.

La symétrie est assez bien réalisée, avec la porte et les 2 fenêtres comme axe central. Bien que l'on n'en voie pas la base au complet, ses flancs sont coupés de façon égale pour supporter la symétrie.

La texture des pierres est bien mise en évidence. La mise au point est juste, malgré la grande ouverture de l'objectif, bien qu'un peu limite au bas de la porte. L'exposition est juste, malgré le contre-jour.

Prise de vue qui respecte le thème

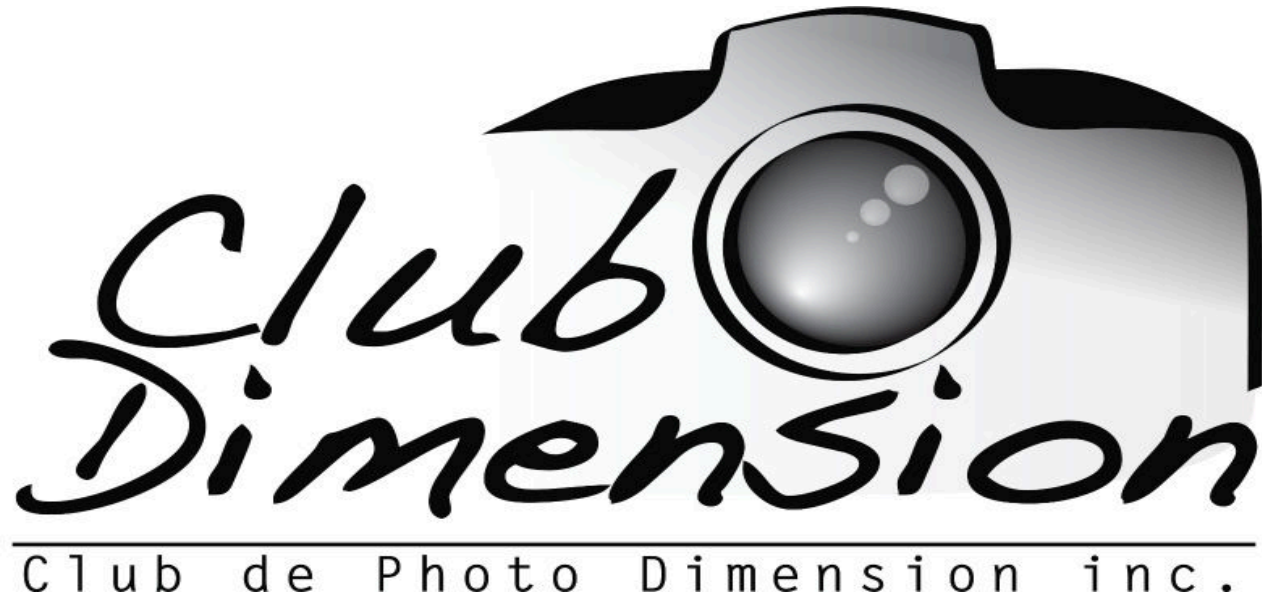
Points à améliorer

Il s'agit d'une composition souvent reprise. Il faut alors la réaliser avec précision et tenter de la rendre unique.

Choisir le moment de la journée pour favoriser l'éclairage, la chaleur des tons, les contrastes ou la mise en valeur des textures sur la tour – ou simplement sa silhouette. Avoir un angle d'approche distinct. S'assurer d'une profondeur de champ sans reproche du bas en haut. Y ajouter des éléments pour rendre la composition unique. Le sujet mérite une seconde lecture.

Point de vue trop classique; plutôt que cette composition qui met en valeur la symétrie de la tour, j'aurais personnellement préféré que le/la photographe cherche un point de vue plus original et peut-être se concentre sur un détail.





MERCI.

