



1/15 s



14 décembre 2016



- Vingt sept photos soumises; onze analystes; trois analystes par photo
  - Points forts (ce qui plaît dans une photo; ce qui a été bien fait)
  - Points à améliorer (ce qui plaît moins dans une photo; ce qui, de l'avis de l'analyste aurait pu (ou dû) être fait différemment)
  - Un peu d'objectivité et beaucoup de subjectivité

- Vingt sept photos soumises; onze analystes; trois analystes par photo
  - Points forts (ce qui plaît dans une photo; ce qui a été bien fait)
  - Points à améliorer (ce qui plaît moins dans une photo; ce qui, de l'avis de l'analyste aurait pu (ou dû) être fait différemment)
  - Un peu d'objectivité et beaucoup de subjectivité

« La critique ne peut vous aider à déterminer si votre travail est authentique ou même bon - ce sont des jugements personnels - mais cela peut vous aider à savoir si votre image a atteint son but. Est-ce que votre photo fait ressentir à la personne ce que vous souhaitez qu'elle ressente? Est-ce qu'elle véhicule et raconte votre histoire de la meilleure manière possible? Est-ce qu'elle exprime votre vision? »

« Recevoir une critique demande de l'humilité et c'est probablement la partie la plus dure. Nous disons vouloir un commentaire honnête, mais la plupart d'entre nous désirons secrètement une tape sur l'épaule, pas la suggestion de recommencer. »

David duChemin, La Critique, PhotoSolution, octobre/novembre 2016

« Tourbillon » par Jean-Pierre Riffon - Olympus EP-5 , 14-150 f/4-5.6, 17 (34) mm, ISO 320, f/4, 1/15 s



## Points forts

- Je suis un fan de ce genre de photo. J'adore les couleurs et le sujet.
- Image abstraite très dynamique, belles couleurs automnales.
- Belle composition en accord avec le thème.

## Points faibles

- Si la feuille du centre était plus nette, l'image serait parfaite.
- RAS
- Rien

« Tourbillon » par Jean-Pierre Riffon - Olympus EP-5 , 14-150 f/4-5.6, 17 (34) mm, ISO 320, f/4, 1/15 s



« Lune d'automne » par Pierre Bourget - Canon 6D, 24-105mm f/4, 24 mm, ISO 1000, f/4.0, 1/15s



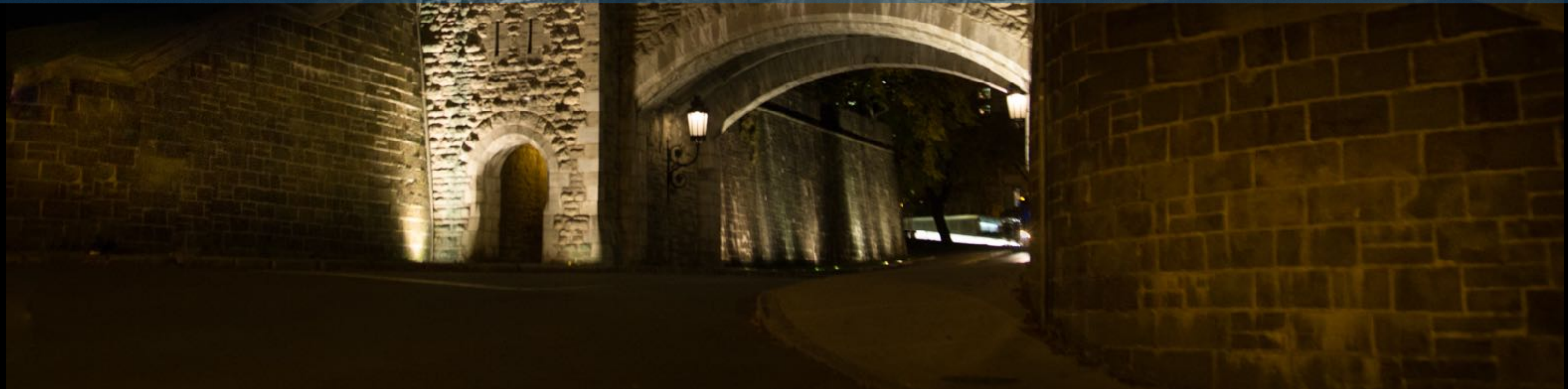


## Points forts

- Sujet impressionnant, belles murailles.
- Prise de vue originale, bon cadrage.
- Choix du sujet.

## Points à améliorer

- Les contours de la porte semblent flous.
- Le premier plan, qui occupe la plus grande partie de l'espace, manque de netteté. Recul+zoom pour rétablir?
- Rapport de force entre les éléments (compétition lune, tour, arbre).



« Lune d'automne » par Pierre Bourget - Canon 6D, 24-105mm f/4, 24 mm, ISO 1000, f/4.0, 1/15s



« Eau vive » par Lise Allard - Canon 70D, 70-200 mm f/4, 200 (300) mm, ISO 100, f/18, 1/15 s

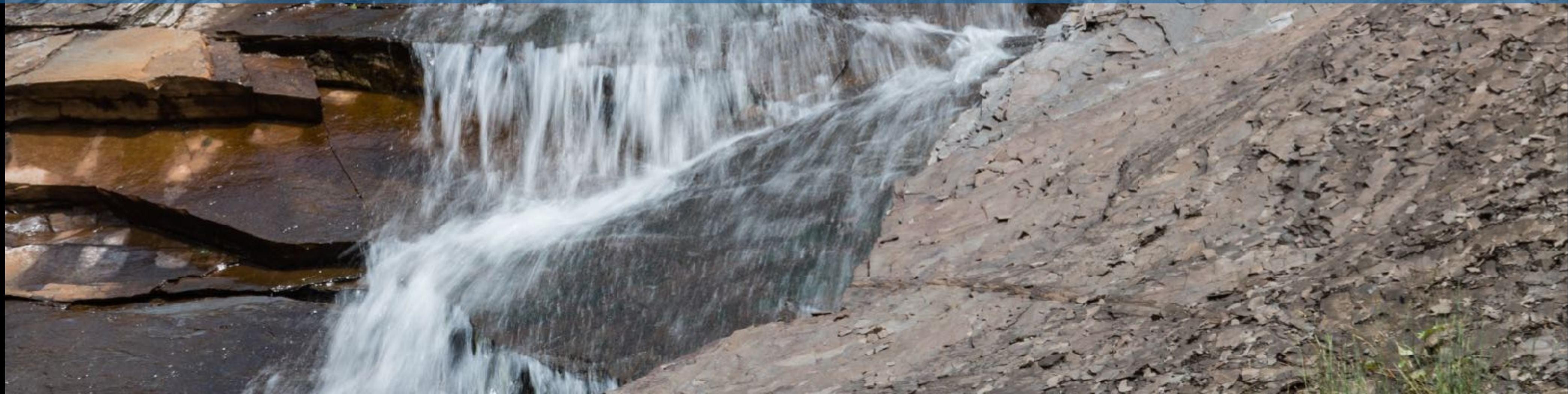


## Points forts

- La vitesse lente a été utilisée correctement pour bien représenter le mouvement de l'eau qui coule.
- Respect du thème-bonne technique.
- Respect du sujet

## Points à améliorer

- Mieux isoler le sujet : Le cadrage ne semble pas optimum ; il aurait peut-être gagné à inclure une moins grande partie de l'environnement immédiat
- L'herbe en bas à droite distrait un peu.
- Ajout de vignette pour porter l'attention plus sur l'eau.



« Eau vive » par Lise Allard - Canon 70D, 70-200 mm f/4, 200 (300) mm, ISO 100, f/18, 1/15 s



« Bonne nuit » par Serge Pilon - Olympus OMD-M5 mk II, 12-40mm f2/8, 12 (24) mm, ISO 200, f/16, 1/15 s



## Points forts

- Belle exposition, belles couleurs. Les zones de diffraction ajoutent un bel effet. Très beau ciel.
- Utilisation judicieuse du 1/15 sec. afin de faire ressortir (débouché) l'avant-plan.

## Points à améliorer

- La diffraction pouvait-elle être évitée ou sinon atténuer la diffraction centrale qui attire l'œil ?
- Le fait de photographier le soleil directement crée des « flares » ; j'aimerais voir la même photo prise 15 minutes plus tard.
- Les « flares » sont un peu agaçant bien qu'inévitable dans une telle situation...
- L'horizon penche légèrement vers la droite...



« Bonne nuit » par Serge Pilon - Olympus OMD-M5 mk II, 12-40mm f2/8, 12 (24) mm, ISO 200, f/16, 1/15 s



« Château rose » par Jacques Cotton - Nikon D610, 35-70 mm f/2,8, 35 mm, ISO 2000, f/2.8, 1/15 s



## Points forts

- Belles couleurs-choix du format carré.
- Belle image « graphique », centrée et symétrique d'une architecture intéressante.
- Les lignes de fuite de ce cadrage sont bien respectées.

## Points à améliorer

- Essayer de cadrer moins serré pour ne pas couper le haut de l'édifice.
- Points chauds (lumières ext.); 1/15 s sans effet spécial.
- Le cadrage choisi est serré et ne met pas suffisamment le sujet en valeur (ni un gros plan, ni un plan d'ensemble).



« Château rose » par Jacques Cotton - Nikon D610, 35-70 mm f/2,8, 35 mm, ISO 2000, f/2.8, 1/15 s



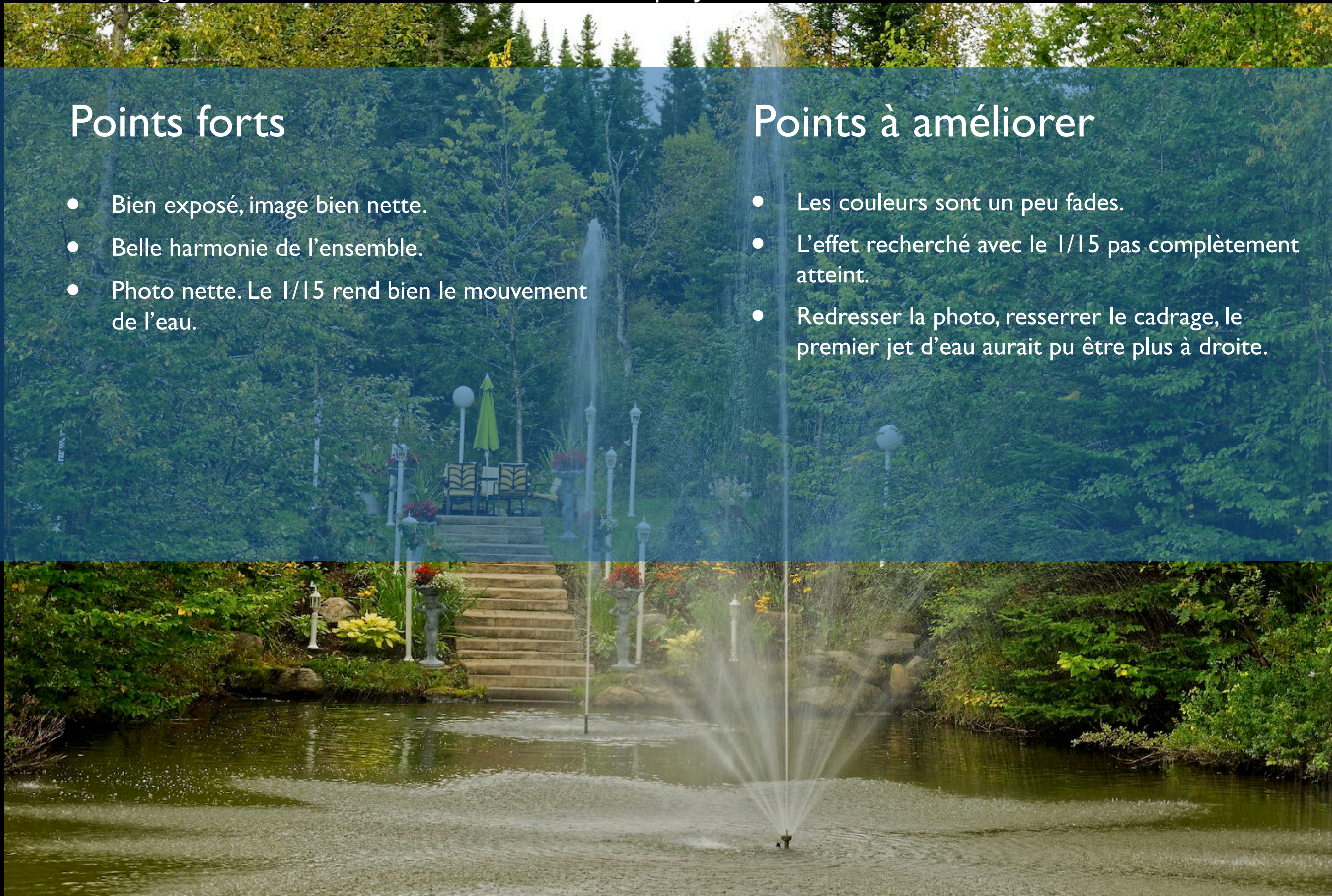


## Points forts

- Bien exposé, image bien nette.
- Belle harmonie de l'ensemble.
- Photo nette. Le 1/15 rend bien le mouvement de l'eau.

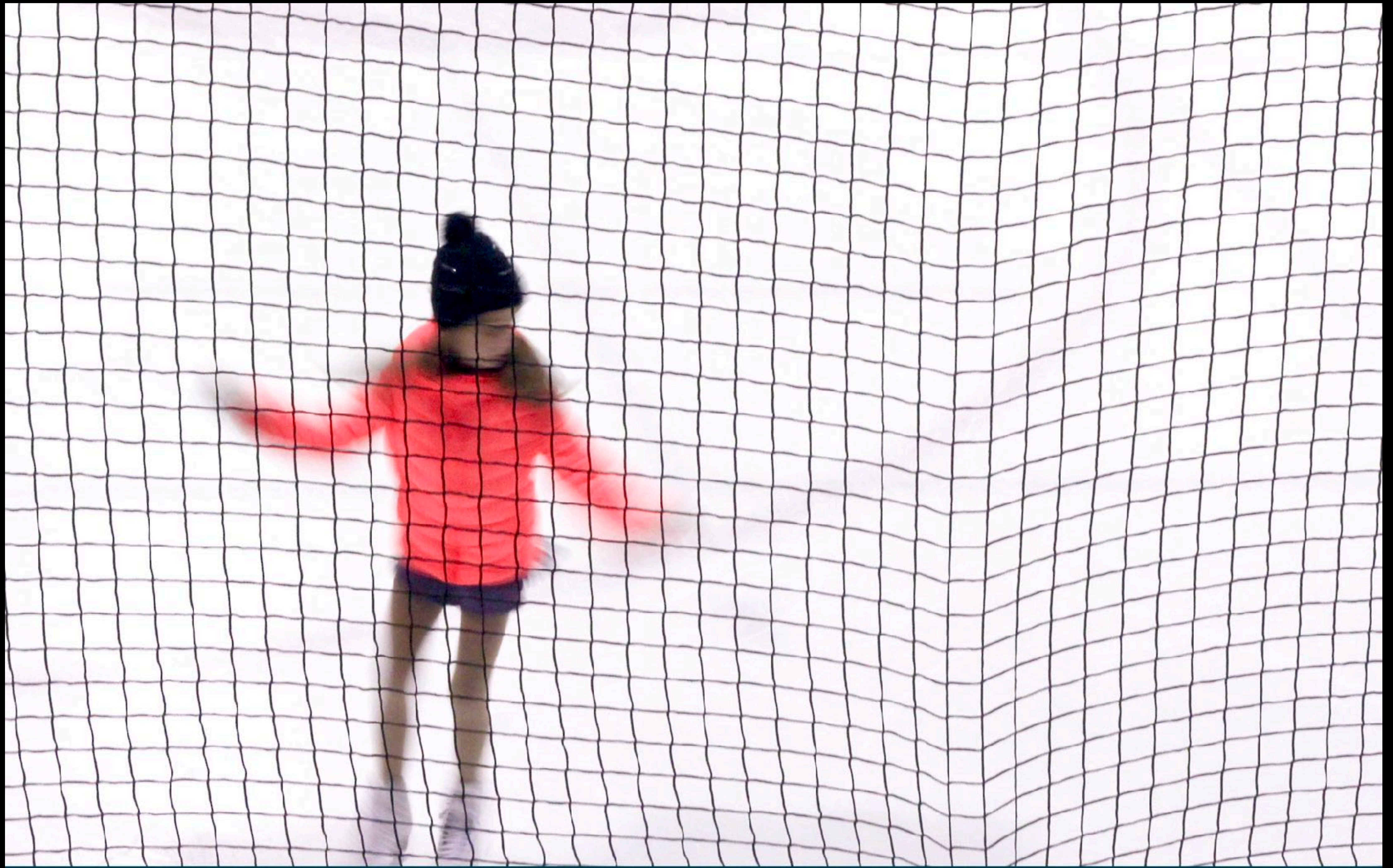
## Points à améliorer

- Les couleurs sont un peu fades.
- L'effet recherché avec le 1/15 pas complètement atteint.
- Redresser la photo, resserrer le cadrage, le premier jet d'eau aurait pu être plus à droite.





« Contingence » par Nicole Beaulieu - Canon 60D, 50 mm f/1.8, 50 (80) mm, ISO 800, f/14, 1/15 s



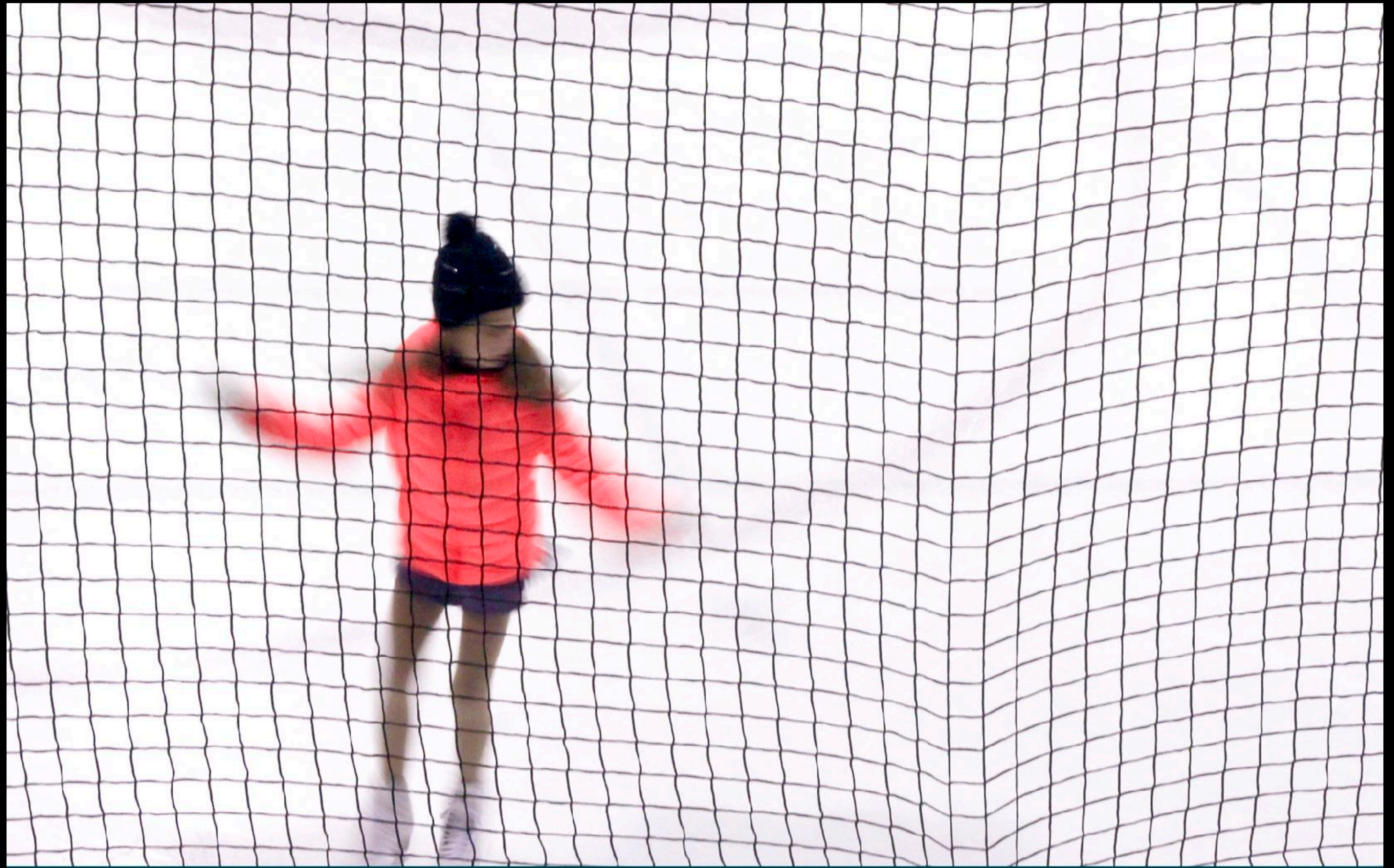
## Points forts

- Concept intéressant, bien réalisé.
- Sujet intéressant, original, et prise de vue illustrant bien le thème avec ce flou du personnage.
- Sujet intéressant et flou artistique bien réussi.

## Points à améliorer

- Le bout des patins est un peu coupé.
- Rien à signaler.
- Cadrage un peu serré en bas (pieds coupés).

« Contingence » par Nicole Beaulieu - Canon 60D, 50 mm f/1.8, 50 (80) mm, ISO 800, f/14, 1/15 s



« Poésie d'automne » par Carole Coulombe - Canon T5i, 17-50 mm, 32 (51) mm, ISO 100, f/29, 1/15 s



## Points forts

- Bel effet « zoom-in », respect du thème, contraste couleur primaire chaude/froide.
- Belle exploitation du 1/15 sec. afin de faire un effet zoom-in ou zoom-out. Ajoute du dynamisme à la photo on a l'impression d'être aspiré vers le sommet de l'arbre.
- Les couleurs complémentaires viennent chercher le regard.

## Points à améliorer

- Presque rien, foncer le ciel un peu...j'aime cette image.
- Rien à dire...
- La technique zoom in/out utilisée produit un résultat inégal ; l'effet graphique (en bas à droite) est incomplet et perd son potentiel dû à un effet de désorganisation qui apparaît en haut au centre.

« Poésie d'automne » par Carole Coulombe - Canon T5i, 17-50 mm, 32 (51) mm, ISO 100, f/29, 1/15 s



« Silver Effect » par Christian Perron - Canon Rebel SLI, 50 mm f/1.8, 50 (80) mm, ISO 1600, f/2.8, 1/15 s



## Points forts

- Un beau sujet, bien composé.
- Traitement intéressant - belle composition.
- Technique appropriée au choix du sujet; originalité.

## Points à améliorer

- Le traitement est marqué et attire l'attention plus que le sujet lui-même. Est-ce l'effet désiré ?
- La mise au point me semble davantage sur le feuillage que sur le monument. Est-ce l'effet du traitement qui donne cette impression?
- Fond un peu trop présent.



« Silver Effect » par Christian Perron - Canon Rebel SLI, 50 mm f/1.8, 50 (80) mm, ISO 1600, f/2.8, 1/15 s



« Différence » par Linda Gobeil - Nikon 7100, 18-300 mm f/3.5-6.3, 35 (52) mm, ISO 400, f/20, 1/15 s



## Points forts

- Une feuille claire dans un point d'or (règle des tiers bien appliquée).
- Bonne composition, règle des tiers, contrastes intéressants.
- Belle composition.

## Points à améliorer

- Manque de naturel, la feuille semble avoir été placée méticuleusement. 1/15 s sans effet spécial.
- Recommandation : recherche d'une prise de vue différente, plus originale, et d'une façon de mieux illustrer le thème de mouvement.
- L'arrière plan est trop texturé ; réduire la confusion entre le sujet et le reste des éléments de l'image (e.g. jouer avec la profondeur de champ ou la luminosité de l'arrière plan).



« Différence » par Linda Gobeil - Nikon 7100, 18-300 mm f/3.5-6.3, 35 (52) mm, ISO 400, f/20, 1/15 s





## Points forts

- Le 1/15e convient bien à la dynamique de l'eau. Bon focus. Cadrage rapproché efficace.
- Le mouvement de l'eau est bien visible grâce au 1/15 sec.
- Effet de cascade réussi.

## Points à améliorer

- Image où la gamme de gris domine. Pas de noirs profonds, manque de contraste.
- Compte tenu de la faiblesse des couleurs, la photo aurait peut-être avantage à être converti en noir et blanc.
- L'œil est attiré par le rocher le plus central et ce n'est pas celui qui est le plus net.





## Points forts

- Belle ambiance, originalité, multitude de couleurs.
- Composition originale (symétrie).
- La vitesse lente a été utilisée correctement pour bien représenter le mouvement des personnages.

## Points à améliorer

- En incluant les passants de façon plus importante en bas de la photo, le thème aurait été mieux mis en évidence.
- Mise en valeur des passants (plus d'espace devant eux et cadrés à la taille).
- Le cadrage ne permet pas d'inclure suffisamment les personnages.





« La Matrice » par Faye Boulanger - Nikon D7000, 105 (158) mm, ISO 1250, f/11, 1/15 s



## Points forts

- Belles lignes, belle abstraction.
- Très beau filé de l'eau.
- Vitesse lente utilisée correctement pour produire un bel effet graphique.

## Points à améliorer

- RAS
- Personnellement j'aurais couper le bas afin d'éliminer les éclaboussures et créer ainsi un filé complètement abstrait...
- On n'arrive pas à décoder le sujet.

« La Matrice » par Faye Boulanger - Nikon D7000, 105 (158) mm, ISO 1250, f/11, 1/15 s



« Dernier Touriste » par Bruno Laplante - Fuji XPro2, 24 mm f/2, ISO 200, f/16, 1/400 s

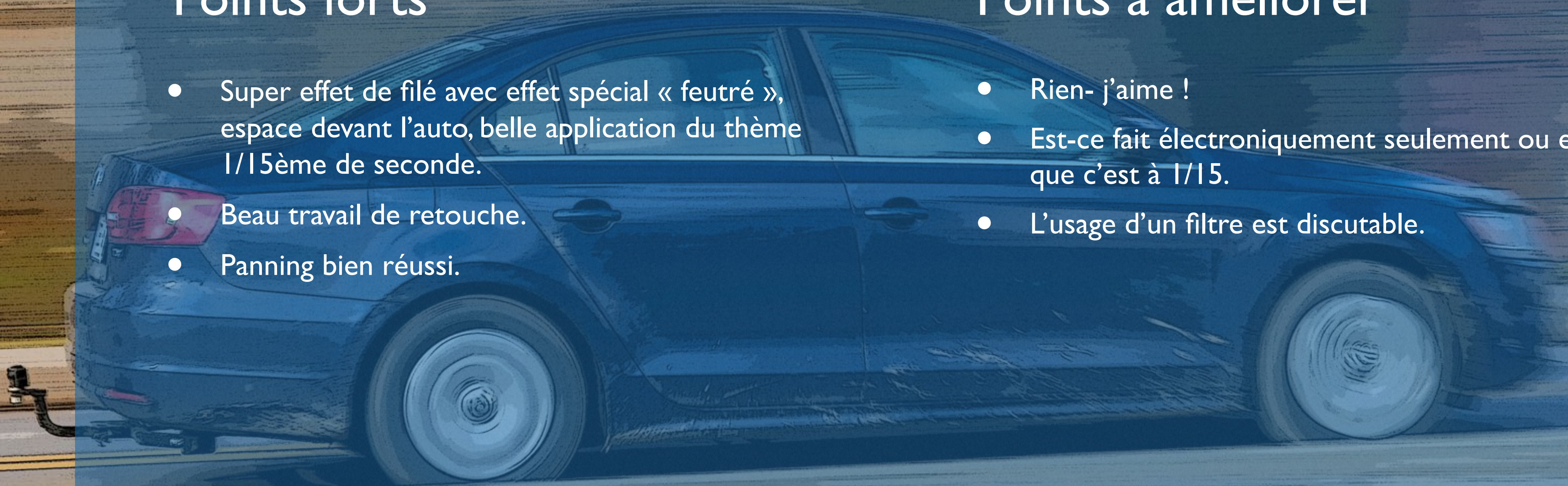


## Points forts

- Super effet de filé avec effet spécial « feutré », espace devant l'auto, belle application du thème 1/15ème de seconde.
- Beau travail de retouche.
- Panning bien réussi.

## Points à améliorer

- Rien- j'aime !
- Est-ce fait électroniquement seulement ou est-ce que c'est à 1/15.
- L'usage d'un filtre est discutable.



« Dernier Touriste » par Bruno Laplante - Fuji XPro2, 24 mm f/2, ISO 200, f/16, 1/400 s



« Immaculée conception, Natchez, Mississipi » de Rémy Weber - Fuji X100S, 23 (35) mm f/2, ISO 6400, f/2, 1/15 s

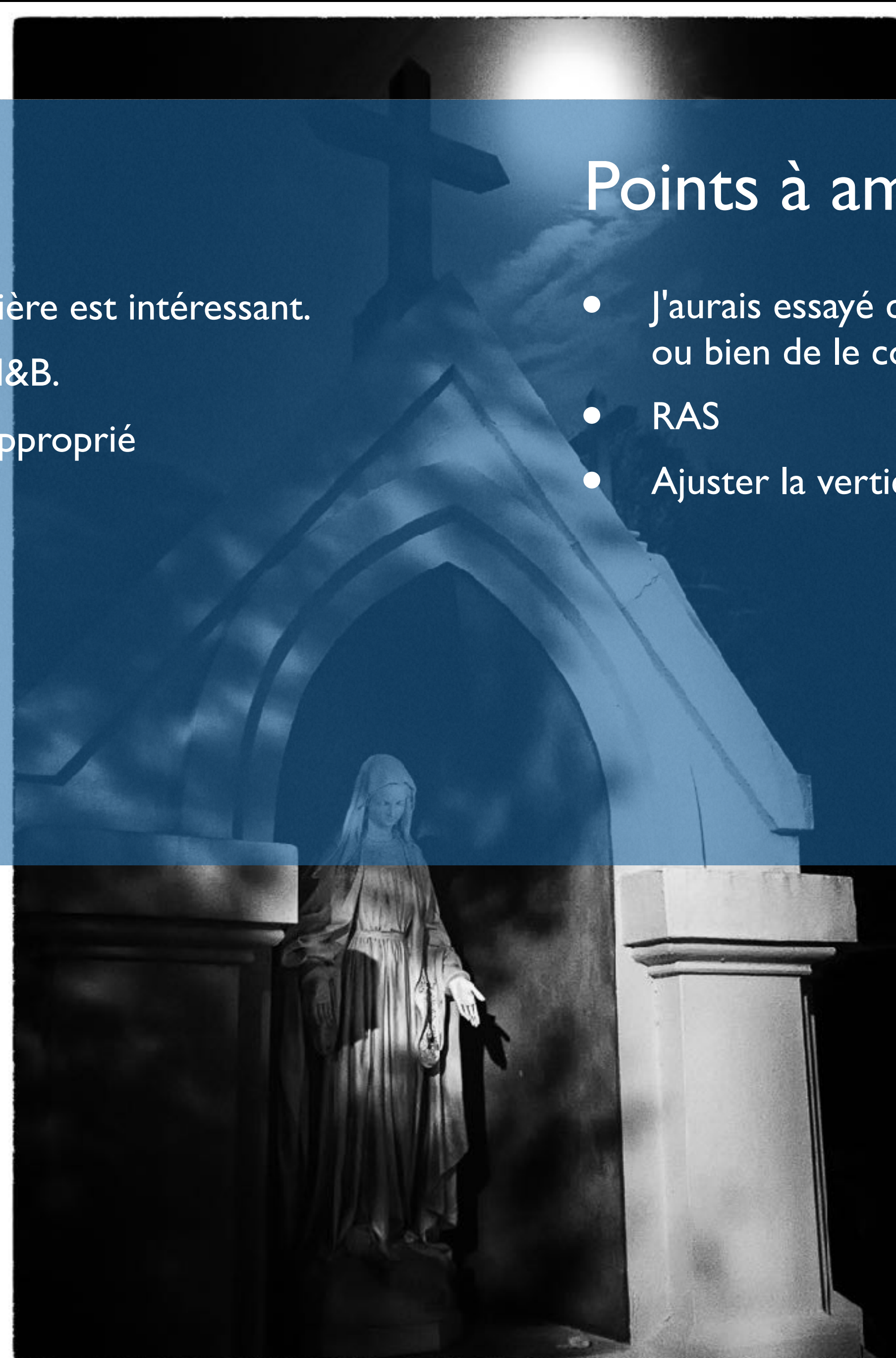


## Points forts

- Le jeu d'ombre et de lumière est intéressant.
- Belle atmosphère, beau N&B.
- Ambiance; noir et blanc approprié

## Points à améliorer

- J'aurais essayé de voir le côté gauche au complet ou bien de le couper davantage.
- RAS
- Ajuster la verticalité (ref : base à droite de alcôve)



« Immaculée conception, Natchez, Mississipi » de Rémy Weber - Fuji X100S, 23 (35) mm f/2, ISO 6400, f/2, 1/15 s



« Lever du jour aux Iles » de Jacqueline Perreault - Nikon 7100, 18-140 mm f/3.5-5.6, 18 (27) mm, ISO 100, f/22, 1/15 s



## Points forts

- Jolies teintes douces, respect règle des tiers pour la ligne d'horizon.
- Beau coucher de soleil.
- Exposition très bien maîtrisée.

## Points à améliorer

- Soleil trop centré et perdu dans la surface. Décaler le cadrage vers la gauche pour intégrer plus de rocher et dynamiser la scène??? Le premier plan, à f/22 devrait être net (défaut de stabilisation dans le sable?).
- Recadrer pour couper le rocher de gauche ou au contraire lui donner plus de présence.
- La composition aurait pu être plus forte : avant plan plus présent, ciel moins présent, élément dérangeant à gauche.



« Lever du jour aux Iles » de Jacqueline Perreault - Nikon 7100, 18-140 mm f/3.5-5.6, 18 (27) mm, ISO 100, f/22, 1/15 s



« L'eau vive » par Louis Perron - Fuji X100T, 23 (35) mm f/2, ISO 200, f/16, 1/15 s



## Points forts

- Image dynamique, bien cadrée.
- Beau sujet, un bon rendu, cadrage intéressant, bonne exposition ; une très belle photo originale.
- Vitesse lente utilisée correctement pour produire un bel effet graphique dû à l'eau en mouvement.

## Points à améliorer

- Glaçons trop éclairés et trop contrastés. Netteté trop accentuée et lumière dure.
- Rien à signaler.
- Le cadrage très serré (partie supérieure de la photo) vient écraser le sujet principal

« L'eau vive » par Louis Perron - Fuji X100T, 23 (35) mm f/2, ISO 200, f/16, 1/15 s



« Jaune lent » par Michel Dumas - Canon 7D, 24-70 mm f/4, 70 (112) mm, ISO 100, f/22, 1/15 s



## Points forts

- Bonne utilisation du thème.
- Belle « abstraction », respect du thème avec effet de mouvement.
- Bel effet représentatif du 1/15

## Points à améliorer

- Recadrer en format carré en enlevant la partie de droite pour mettre l'emphase sur le jaune en mouvement.
- Légèrement surexposé.
- Recarder un peu la partie droite, qui est plus statique, OSER carré

« Jaune lent » par Michel Dumas - Canon 7D, 24-70 mm f/4, 70 (112) mm, ISO 100, f/22, 1/15 s



« Sur les airs de **Beat it** ! » par Guillaume Simard - Nikon D7000, 35 (52) mm f/1.8, ISO 500, f/1.8, 1/15 s

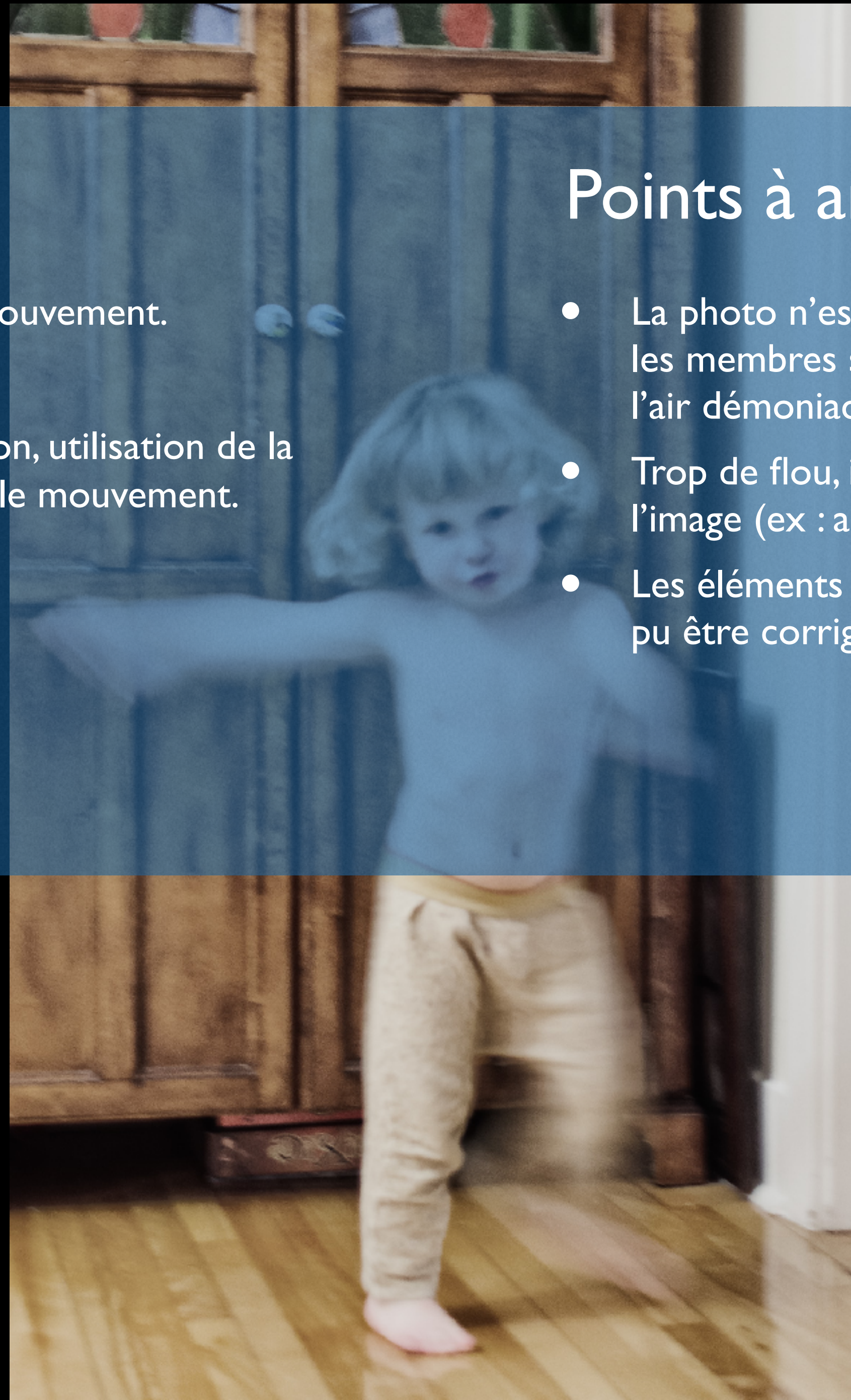


## Points forts

- Le 1/15 sec. rend bien le mouvement.
- Beau souvenir.
- Beau sujet, belle composition, utilisation de la vitesse lente pour illustrer le mouvement.

## Points à améliorer

- La photo n'est pas avantageuse pour le sujet, car les membres semblent disparaître et le regards a l'air démoniaque...
- Trop de flou, il aurait fallu un élément net dans l'image (ex : armoire) pour renforcer l'effet.
- Les éléments statiques sont flous ; ce qui aurait pu être corrigé en utilisant un trépied.



« Sur les airs de **Beat it** ! » par Guillaume Simard - Nikon D7000, 35 (52) mm f/1.8, ISO 500, f/1.8, 1/15 s



« Spectre sur lame » par Denis Villeneuve - Pentax K5, 50-135 mm f/2.8, 50 (75) mm, ISO 800, f/5, 1/15 s



## Points forts

- Effet original du patineur au premier plan.
- Bonne utilisation du thème.
- Bonne technique de combinaison de la vitesse lente et d'une stabilisation du boîtier (trépied ou autre).

## Points à améliorer

- Renforcer le blanc de la glace.
- Augmenter le contraste pour que le rendu soit un peu plus éclatant.
- Cadrage serré en bas.



« Spectre sur lame » par Denis Villeneuve - Pentax K5, 50-135 mm f/2.8, 50 (75) mm, ISO 800, f/5, 1/15 s



« Classique d'automne » par Fabienne Racine - Canon 70D, 10-20 mm, 18 (29) mm, ISO 100, f/5.6, 1/15 s



## Points forts

- Belles couleurs d'automne, beau sujet naturel.
- Sujet bien choisi pour le thème, beau cadrage permettant d'attirer l'attention sur le filet d'eau; belle photo.
- Saturation de l'image, beau filé de l'eau, respect du thème.

## Points à améliorer

- La vitesse n'est pas assez lente pour donner un effet intéressant. Probablement que 1s aurait donné un meilleur filé.
- Rien à signaler.
- Mettre plus l'accent sur la chute, là où est le mouvement (1/15s), couper les roches tout le tour.



« Classique d'automne » par Fabienne Racine - Canon 70D, 10-20 mm, 18 (29) mm, ISO 100, f/5.6, 1/15 s



« Gouttelettes piégées » par Claude Thellen - Canon 6D, 100 (160) mm, f/2.8, ISO 100, f/4, 1/15 s

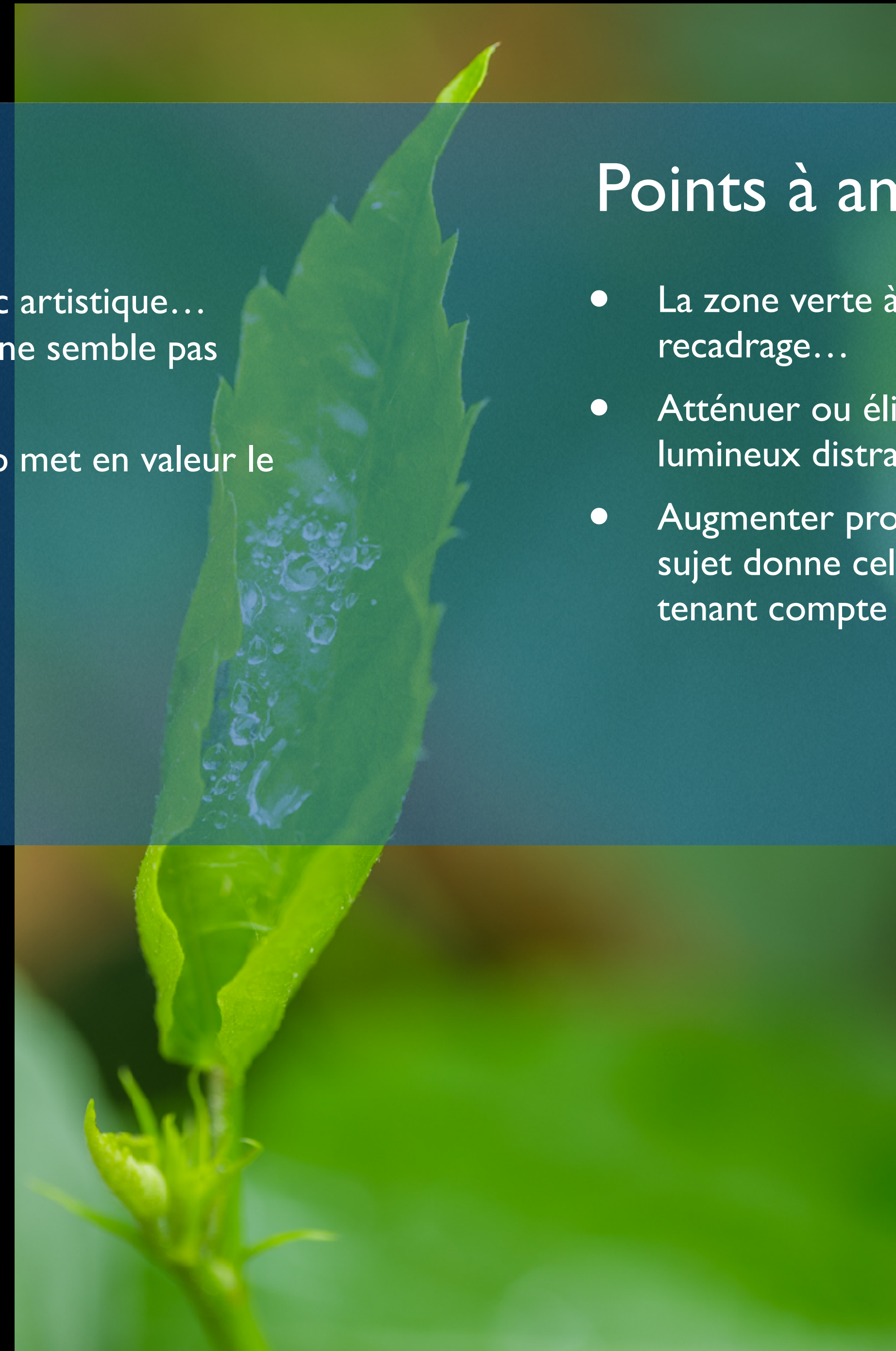


## Points forts

- Ne rends pas le 1/15 sec artistique... l'objectif réel du thème ne semble pas atteint.
- La profondeur de champ met en valeur le sujet.

## Points à améliorer

- La zone verte à droite aurait pu être éliminée au recadrage...
- Atténuer ou éliminer (recadrage) l'élément lumineux distrayant à droite.
- Augmenter profondeur de champ car la forme du sujet donne celui-ci flou, semble avoir été prise en tenant compte de l'arrière plan plus que le sujet.



« Gouttelettes piégées » par Claude Thellen - Canon 6D, 100 (160) mm, f/2.8, ISO 100, f/4, 1/15 s



« Chute de Svartifoss » par Jacques Hébert - Nikon D810, 24-70 mm f/2.8, 24 mm, ISO 100, f/8, 1/15 s

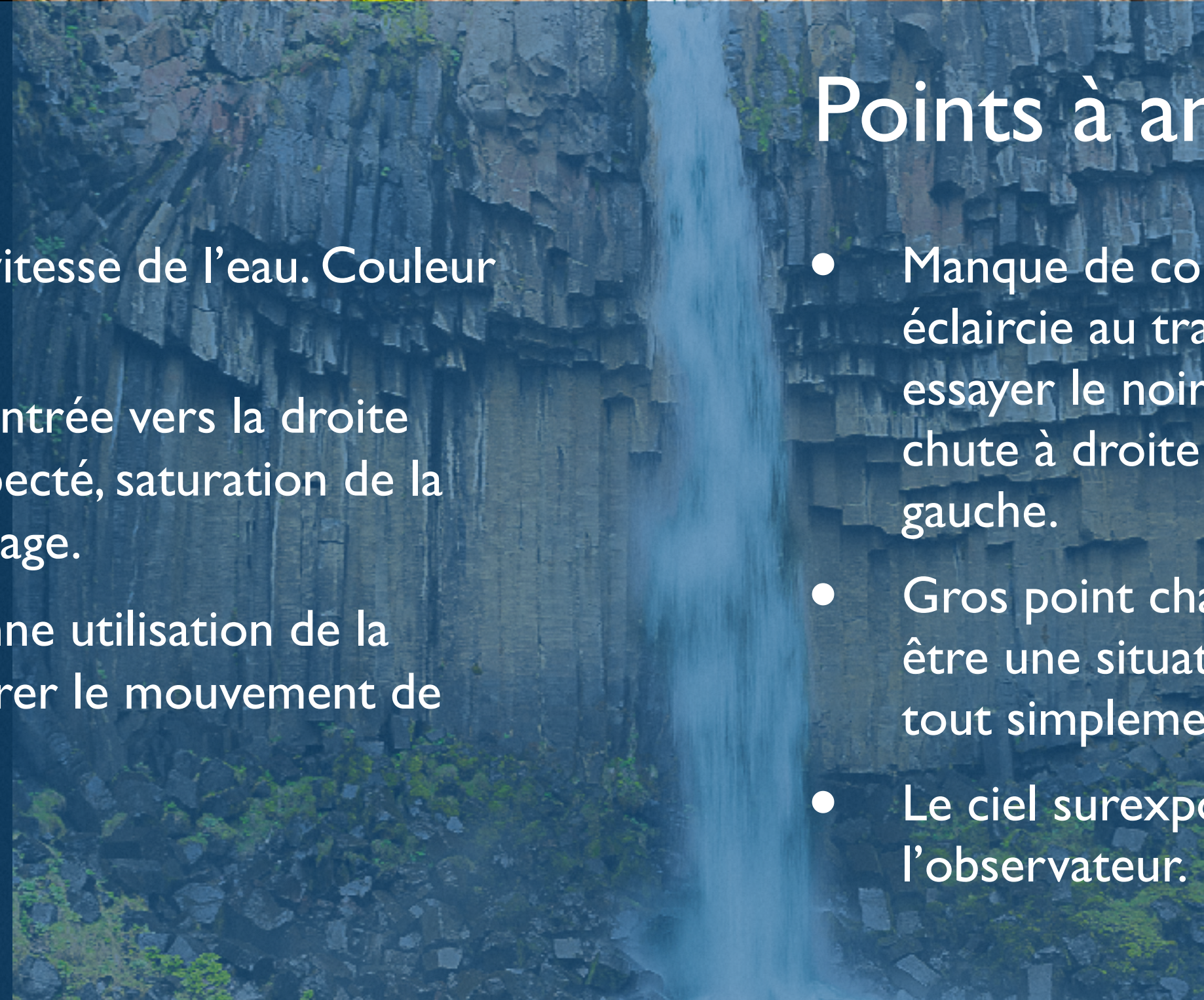


## Points forts

- Le 1/15e convient à la vitesse de l'eau. Couleur de l'eau magnifique.
- Chute légèrement décentrée vers la droite (c'est bien). Thème respecté, saturation de la partie inférieure de l'image.
- Sujet intéressant et bonne utilisation de la vitesse lente pour illustrer le mouvement de l'eau.

## Points à améliorer

- Manque de contraste des couleurs (photo trop éclaircie au traitement?) + ciel blanc invitent à essayer le noir et blanc. Recadrage pour décaler la chute à droite et donner du champ au ruisseau à gauche.
- Gros point chaud en haut au centre (ciel). Peut-être une situation pour du HDR, ou couper le ciel tout simplement, on n'en a pas besoin.
- Le ciel surexposé dans le haut dérange l'observateur.



« Chute de Svartifoss » par Jacques Hébert - Nikon D810, 24-70 mm f/2.8, 24 mm, ISO 100, f/8, 1/15 s



« Cascades de la rivière Montmorency » par Dominic Cournoyer - Canon T3i, 18-135 mm f/3.5-5.6, 18 (29) mm, ISO 1600, f/13, 1/15 s



## Points forts

- Belle photo - bonne composition.
- Effet de l'eau (mouvement).
- Bon travail avec ouverture et exposition pour respecter le thème.

## Points à améliorer

- Symétrie axe horizontal? Bruit de couleur au niveau de l'eau en bas à droite?
- Exploiter davantage l'avant-plan (beau mouvement de l'eau et mini-cascade).
- Augmenter l'exposition pour donner un peu de punch.



« Cascades de la rivière Montmorency » par Dominic Cournoyer - Canon T3i, 18-135 mm f/3.5-5.6, 18 (29) mm, ISO 1600, f/13, 1/15 s



« Vivifiant » par Marie Nolet - Canon T6i, 18-85 mm f/3.5-5.6, 45 (72) mm, ISO 100, f/32, 1/15 s



## Points forts

- Le 1/15 sec. révèle bien le mouvement des vagues...
- Cadrage dynamique, composition originale (hors règle des tiers), position inhabituelle (originale) du chien par rapport à la dame.
- Exposition (histogramme) correcte.

## Points à améliorer

- Malheureusement la longue exposition semble révéler le mouvement du photographe. Le flou généralisé aurait pu être évité grâce au trépied.
- Couleurs un peu fades ; manque de contraste.
- Photo floue ; sujet peu propice à une vitesse lente.



« Vivifiant » par Marie Nolet - Canon T6i, 18-85 mm f/3.5-5.6, 45 (72) mm, ISO 100, f/32, 1/15 s



« Priceless » par Bertrand Dorval - Canon 60D, 18-200 mm f/3.5-5.6, 60 (128) mm, ISO 1250, f/8, 1/15 s



## Points forts

- Superbe, j'adore.
- Respect du thème.
- Très belle photo de nuit ; réussie techniquement.

## Points à améliorer

- Peut-être couper légèrement le toit en avant-plan, mais sinon c'est très bien.
- La partie inférieure aurait pu être plus sombre, ajout de vignette.
- Rien à signaler.



« Priceless » par Bertrand Dorval - Canon 60D, 18-200 mm f/3.5-5.6, 60 (128) mm, ISO 1250, f/8, 1/15 s



« Métro de Montréal » par Daniel Petit - Nikon D810, 35 mm f/1.4, ISO 100, f/2, 1/15 s



## Points forts

- Excellente photo; belle illustration du thème, beau jeu de lignes.
- Exploitation parfaite du 1/15 sec. Le mouvement du train est évident et la dynamique de la photo est réussie !!! Bon timing !!!
- Image documentaire intéressante. Bon effet de mouvement.

## Points à améliorer

- Rien à signaler.
- Rien à dire.
- Photographe plutôt passif avec vue en plongée. L'image aurait été plus dynamique en se plaçant à hauteur des rails (mais sans se faire écraser...).



« Métro de Montréal » par Daniel Petit - Nikon D810, 35 mm f/1.4, ISO 100, f/2, 1/15 s



**Merci à tous les participants !**

**Prochain thème: les ruelles de Québec**

- Date limite de soumission (à Mario Walker): 25 janvier
- Date de la présentation: 15 février





**Bonne retraite Mario !**