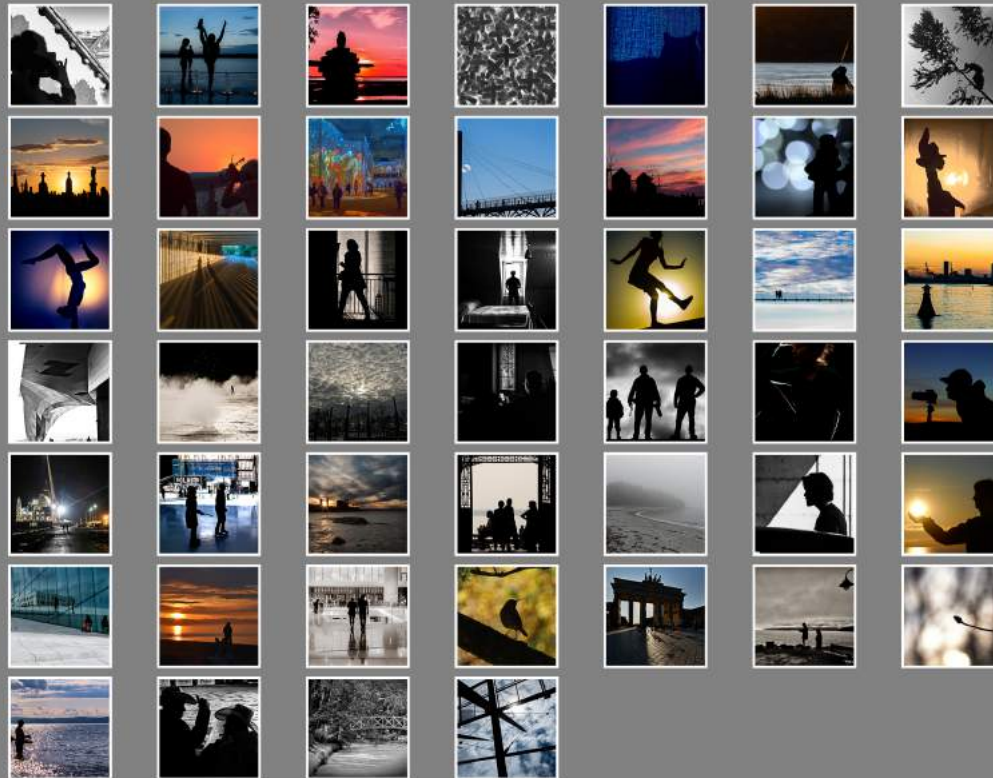


Analyse des photos du thème : Silhouettes !



12 décembre 2018

Généralités

- Il est fortement recommandé d'inclure un titre et les données exif
- Respecter les date d'éligibilité
- Ne pas signer les photos ni inclure de logo

- Quarante six soumissions; douze analystes
- Points forts (ce qui plaît dans une photo; ce qui a été bien fait)
- Points à améliorer (ce qui plaît moins dans une photo; ce qui, vu avec les yeux d'un/e autre, aurait pu être fait différemment)

Pourquoi participer:

- Pour apprendre et pour sortir de sa zone de confort.
- Pour voir nos photos avec les yeux des autres.

vit=1/2500 : ISO=32 : ouv=f/2.2 : focale=4.5 mm : fact.crop=x5.8



1 : Tête de pont

Lucie Bailargeon

Points positifs à souligner

La présence de diagonales et de triangles donne de la force à l'image.

Image intrigante qui suscite le questionnement du lecteur; est-ce un composite?

Points à améliorer

Considérer l'ajustement fin des contrastes: certaines zones semblent trop contrastées, d'autres semblent délavées et les hautes lumières sont saturées par endroit.

Deux analystes trouvent que la photo aurait plus de force s'il avait été possible de rendre l'ombre/le contour du sujet plus net.

vit="-" : ISO="-" : ouv=f/"-" : focale="-" mm : fact.crop=x"-"



vit="-" : ISO="-" : ouv=f/"-" : focale="-" mm : fact.crop=x"-"

Points positifs à souligner

Choix judicieux du sujet.

Prise de vue au bon moment: arabesque et gouttes d'eau.

Opposition des couleurs (chaud/froid).

Points à améliorer

Malheureusement, la présence et/ou le positionnement des deux personnages secondaires est dérangementante.

vit=1/125 : ISO=100 : ouv=f/11 : focale=22 mm : fact.crop=x1.5



Points positifs à souligner

Choix d'un sujet inspirant.

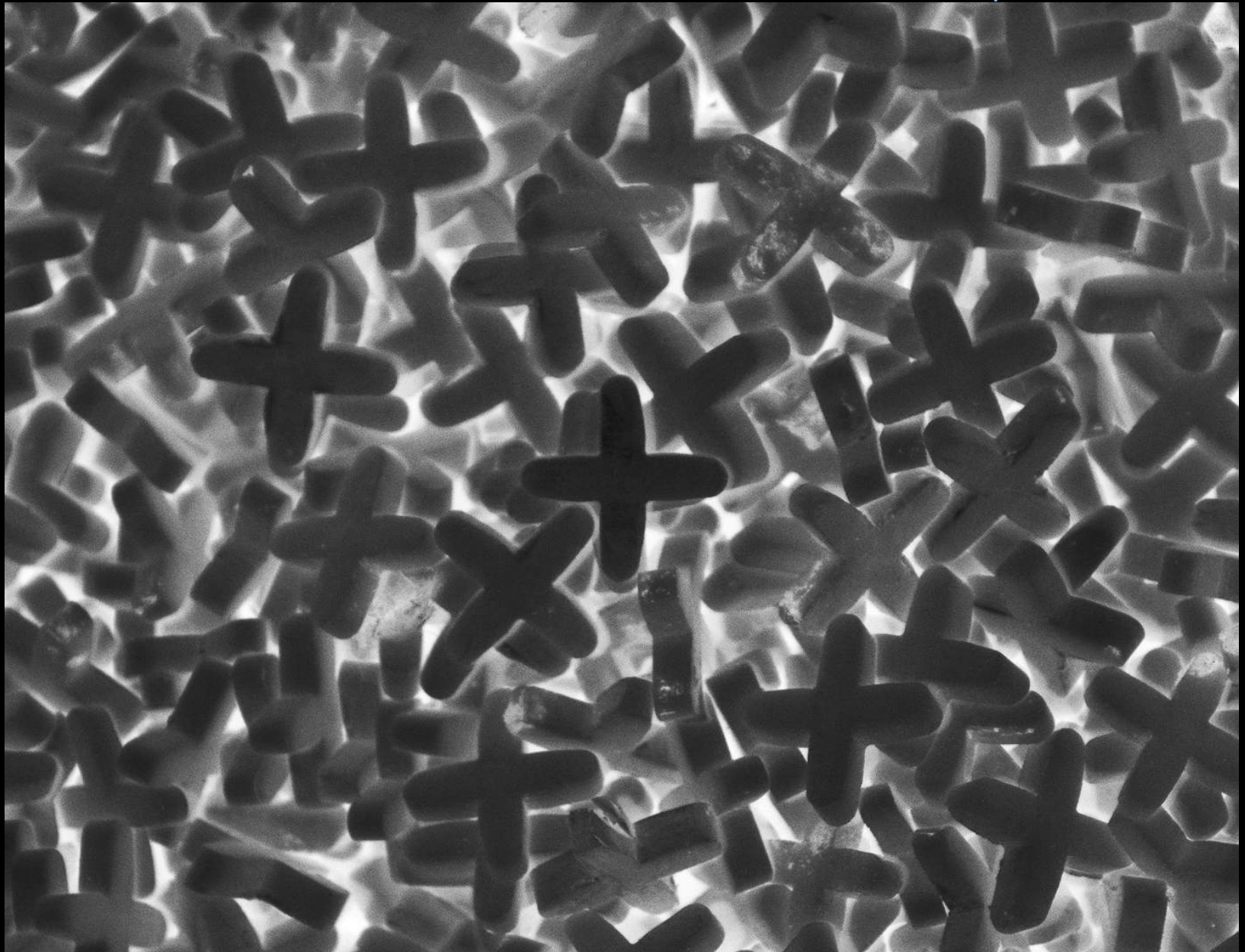
Couleurs et lumière captivantes.

Points à améliorer

On voit apparaître une ligne blanche au pourtour de l'inukshuk; peut-être que le post-traitement est un peu forcé (clarté)?

Un positionnement plus bas aurait peut-être permis de mieux assoir l'inukshuk dans son environnement.

vit=1/60 : ISO=1600 : ouv=f/5.6 : focale=55 mm : fact.crop=x1.5



Points positifs à souligner

Sujet original et intrigant qui suscite le questionnement du lecteur; Quelles sont ces croix et comment sont-elles agencées pour avoir permis cette prise de vue?

Le traitement N&B constitue un bon choix.

La croix du centre contribue à renforcer la composition.

Points à améliorer

L'image est plutôt grise et manque de contrastes; il aurait peut-être été utile de peaufiner les contrastes pour se rapprocher des noirs profonds et des blancs purs.

L'image aurait gagné à être nettoyée des taches blanches sur les croix (comme il y en a relativement peu cela aurait été assez facile à faire).

vit=1/60 : ISO=100 : ouv=f/4 : focale=57 mm : fact.crop=x1



Points positifs à souligner

L'originalité réside dans le choix d'avoir fait la mise au point sur le rideau pour en exploiter la texture.

Le bleu se marie bien au noir de la silhouette pour créer une ambiance dans laquelle l'observateur peut se sentir un peu voyeur.

Points à améliorer

Le cadrage est un peu serré et laisse peu de place au sujet pour respirer; en particulier du fait qu'un large repli du rideau se trouve près de la tête du chat. À cet égard, un avant plan aurait pu être intéressant si la scène l'avait permis.

vit=1/320 : ISO=200 : ouv=f/8 : focale=250 mm : fact.crop=x1.5



Points positifs à souligner

Contrejour et couleurs bien exploités; un mouvement figé dans une belle lumière, avec un dégradé de contrastes intéressant entre les arbres, l'eau et le pêcheur.

Original d'avoir exploité le mobilier extérieur situé dans le coin supérieur gauche de l'image qui vient donner de l'équilibre à la photo.

Points à améliorer

Pour moi, l'élément en haut à gauche attire le regard et entre en compétition avec le personnage.

Les teintes ocres sont très brillantes mais pas très saturées; on peut facilement les adoucir, et adoucir toute l'image, en abaissant la clarté tout en augmentant la saturation pour conserver toute la présence des teintes ocres.

vit="-" : ISO="-" : ouv=f/"-" : focale="-" mm : fact.crop=x"-"



vit="-" : ISO="-" : ouv=f/"-" : focale="-" mm : fact.crop=x"-"

Points positifs à souligner

Scène dynamique, lignes directrices fortes, le personnage et les arbres se penchant dans la même direction (bon choix de l'angle de prise de vue). La photo raconte une histoire.

Choix judicieux de N&B.

Points à améliorer

On aurait pu laisser respirer davantage la photo en cadrant moins serré en haut (ne pas couper l'arbre).

Il aurait été intéressant de faire ressortir davantage le grimpeur (par traitement localisé) pour accentuer son rôle de protagoniste de l'histoire qui est racontée.

vit=1/800 : ISO=400 : ouv=f/11 : focale=31 mm : fact.crop=x2



Points positifs à souligner

Superbe scène : angle de vue; contraste entre les silhouettes des stèles et les couleurs vives et chaudes du ciel; netteté et bonne profondeur de champ.

Moment bien saisi : scène émouvante, symbolique et même spirituelle, avec le soleil se positionnant derrière la croix pour rejoindre l'au-delà.

Points à améliorer

Un recadrage (au même format) pour placer la stèle centrale sur une ligne de force et pour éliminer une partie de l'espace vide un peu trop présent en haut.

Si la photo devait être imprimée les noirs du bas gagneraient à être débouchés localement.

vit=1/500 : ISO=800 : ouv=f/5 : focale=39.8 mm : fact.crop=x5.62



Points positifs à souligner

Exploitation de la lumière et des couleurs chaudes; ciel; contour ocre sur une partie du sujet principal; réflexion du soleil dans les vers de lunettes.

Sujet original : l'observateur observé.

Points à améliorer

On peut noter une aberration chromatique sur le chandail du sujet principal (côté droit).

L'un des sujets n'est pas net.

vit=1/20 : ISO=4000 : ouv=f/1.8 : focale=8.8 mm : fact.crop=x6.02



Points positifs à souligner

Prise vue grandiose et colorée. Image très dynamique où le traitement peut laisser croire que les visiteurs se confondent aux oeuvres. Les couleurs et la lumière nous incitent à parcourir toute l'image.

On identifie des diagonales qui forment des lignes directrices pour guider la lecture : la foule se faisant de plus en plus nombreuse, là où les personnages à contempler sont plus rares.

Points à améliorer

L'effet de silhouette est minime (respect du thème?).

Pour certains analystes, le post traitement est trop prononcé et affecte négativement la lecture de la photo... aurait-il été possible d'utiliser le filtre sous forme de calque en en abaissant l'opacité dans le but de créer un effet plus subtile?

vit="-" : ISO="-" : ouv=f/"-" : focale="-" mm : fact.crop=x"-"



vit="-" : ISO="-" : ouv=f/"-" : focale="-" mm : fact.crop=x"-"

Points positifs à souligner

Technique de silhouette très bien maîtrisée (pas de flou, de noirs bouchés ni de hautes lumières).

Composition intéressante, dynamique, incluant de nombreuses lignes directrices pour nous aider à lire la photo.

Prise de vue parfaitement synchronisée pour que chaque personnage se trouve très bien positionné.

Points à améliorer

Un cadrage plus serré à gauche aurait permis de ne pas voir l'espace avant le début de la passerelle.

Cadrer plus large à la prise de vue aurait permis d'éviter que les éléments principaux se situent aussi bas dans la photo et ne crée un certain déséquilibre.

vit=1/60 : ISO=500 : ouv=f/6.3 : focale=25 mm : fact.crop=x2



vit=1/60 : ISO=500 : ouv=f/6.3 : focale=25 mm : fact.crop=x2

Points positifs à souligner

Un moment parfaitement choisi pour une prise de vue, une superbe ambiance avec des couleurs nuancées.

Superbe contraste entre les silhouettes très sombres du bas de l'image et les couleurs vives et chaudes du ciel.

Belle netteté de l'image.

Points à améliorer

Il serait utile d'éliminer les points/zones plus lumineuses dans la portion silhouettée de la photo.

Les noirs sont complètement bouchés : il aurait été possible de rééquilibrer l'exposition en ajustant les ombres avec un traitement localisé dans le bas de l'image.

Un analyste trouve que l'entassement de personnages en bas à droite rend la lecture de la photo plus difficile et aurait tenté de les rendre moins présents avec un peu plus de recul ou en se plaçant à la hauteur des personnages.

vit=1/60 : ISO=100 : ouv=f/2.8 : focale=100 mm : fact.crop=x1.5



vit=1/60 : ISO=100 : ouv=f/2.8 : focale=100 mm : fact.crop=x1.5

Points positifs à souligner

Bokeh bien réussi avec un bel effet de halo.

Une ambiance douce et poétique jumelée à une composition intéressante, où les personnages sont orientés vers le bokeh de lumière; comme avec un regard de nostalgie.

Points à améliorer

À cause de la faible profondeur de champ requise pour obtenir le bokeh, le personnage de gauche est flou. Pour éviter ce problème, il aurait fallu placer les deux personnages dans le même plan focal que la camera.

La bulle de lumière située dans le coin supérieur droit attire trop le regard et affaibli la composition car elle estompe la ligne de force créée par le regard des personnages et les autres bulles de lumière.

Un peu plus d'espace à droite aurait pu rendre cette composition plus forte.

vit=1/1500 : ISO=100 : ouv=f/4 : focale=49 mm : fact.crop=x1.5



Points positifs à souligner

Mise en scène créative et intéressante.

Un souhait de respect du thème, avec un personnage en ombre chinoise et une lumière tamisée.

Points à améliorer

Attention aux hautes lumières : elles sont brûlées et on perçoit clairement la source lumineuse... même si, comme peut le croire, l'auteur/e voulait symboliser la lune; il aurait été préférable de ne pas brûler les blancs.

Pour une raison non identifiée, l'image contient beaucoup de bruit et les noirs prennent une couleur bleu/vert; peut-être que les curseurs servant à déboucher les noirs ont été poussés trop loin?

vit=1/4 : ISO=800 : ouv=f/4 : focale=15 mm : fact.crop=x2



Points positifs à souligner

Le sujet est clairement mis en évidence avec la sphère de lumière et le dégradé de tons qui amène le regard sur les corps de l'artiste. Le sujet couvre bien l'espace.

Couleur, cadrage et éclairage bien gérés.

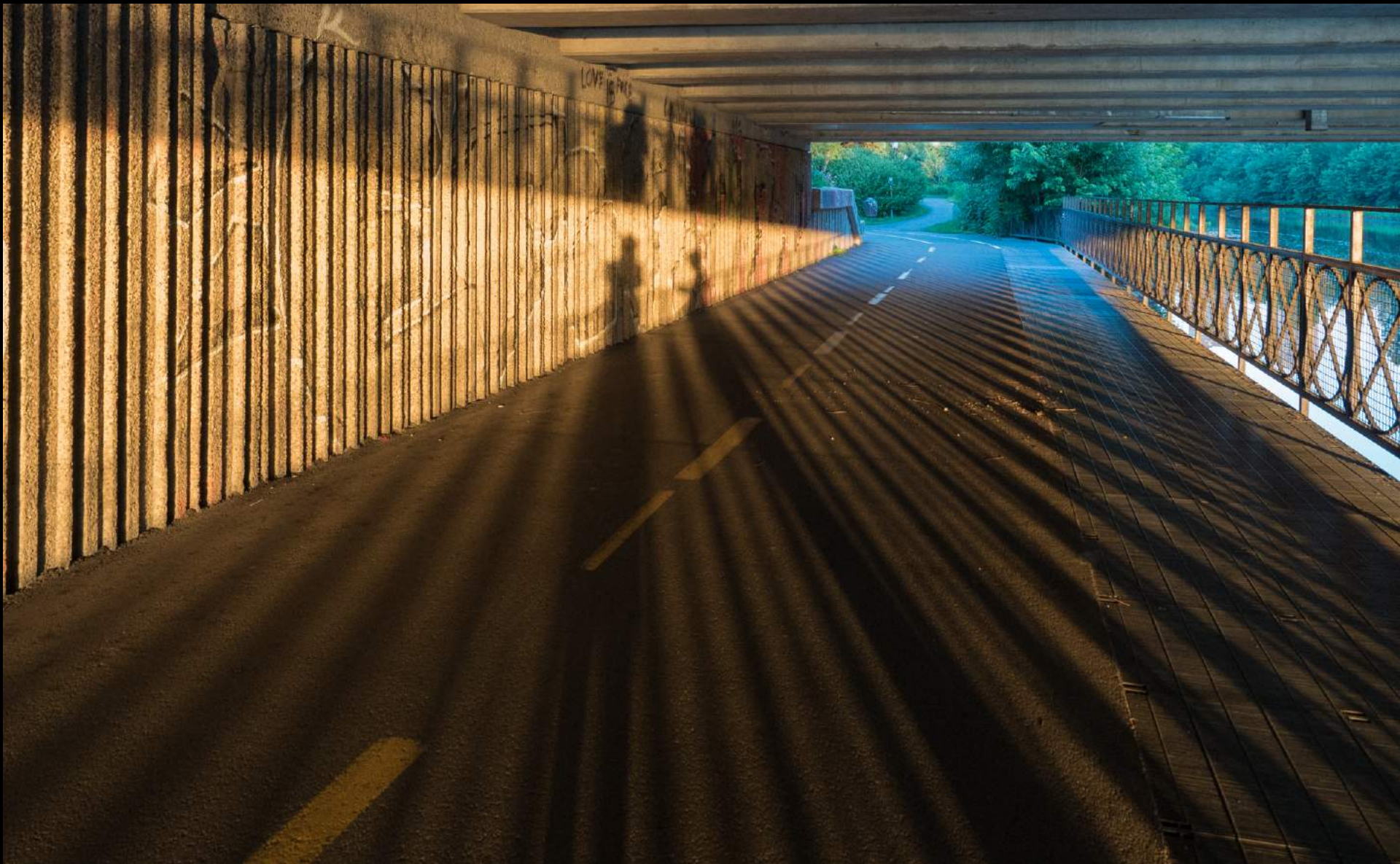
Création d'une ambiance feutrée et douce dont les jeux d'ombre permettent de mettre le personnage bien en valeur.

Points à améliorer

La photo souffre d'un problème de netteté du sujet principal; peut être dû à la relativement grande ouverture mais plus probablement à la faible vitesse de prise de vue. Il aurait été souhaitable d'y aller à ISO plus élevé, quitte à débruiter, et (si ce n'était pas déjà le cas) d'utiliser un trépied.

Si l'espace disponible l'avait permis, un changement de position, combiné à une focale plus longue et plus de recul à la prise de vue, aurait permis d'éliminer l'angle du mur qui entrecoupe le sujet principal.

vit=1/40 : ISO=400 : ouv=f/4 : focale=12 mm : fact.crop=x2



Points positifs à souligner

Composition intéressante avec son assortiment de lignes contrasté et convergentes qui pousse le regard jusqu'au fond de la scène. Couleurs chaudes bien conservées. Belle précision des détails.

Sujet original qui met en valeur des ombres qui se multiplient.

Points à améliorer

La zone lumineuse au fond attire l'œil et dérange un peu; cependant un recadrage enlèverait une partie du dynamisme de la photo. Peut être essayé d'assombrir la zone lumineuse au fond de manière à lui donner moins d'importance.

vit=1/250 : ISO=100 : ouv=f/5.6 : focale=135 mm : fact.crop=x1.5



Points positifs à souligner

Très bon contraste faisant ressortir le personnage.

La silhouette est bien établie, et bien nette. Le mouvement bien arrêté. Le virage sépia est agréable. 100% dans le thème.

Points à améliorer

Comme le sujet se déplace, il aurait été intéressant de voir plus d'espace devant que derrière (le cerveau aime généralement savoir vers où va le sujet, pas vers d'où il vient). Peut-être penser à un recadrage vertical et laisser plus d'espace devant que derrière le sujet... ou rester en place, espérer qu'un/e autre passant/e se présente et déclencher plus vite !

vit=1/40 : ISO=800 : ouv=f/4 : focale=17 mm : fact.crop=x2



18 : Homme à la fenêtre

Johanne Pouliot

Points positifs à souligner

Bon sujet. Belle scène qui raconte une histoire : regard qui passe de la chambre sombre vers la lumière.

Tout nous amène à explorer la scène : les motifs des draps de lits, les diagonales formées par les pieds de lits (ligne claire, ligne foncé), la forte lumière servant de point focus, ses reflets au plafond. L'homme en semble tout immergé.

Les noirs sont profonds tout en conservant des détails.

Points à améliorer

Corriger le pixel mort ou la poussière de capteur sur le couvre lit du premier lit.

Tous les analystes ont suggéré certains recadrages mais aucun n'allait dans la même direction.

vit=1/3200 : ISO=200 : ouv=f/5.6 : focale=70 mm : fact.crop=x1



Points positifs à souligner

Sujet judicieusement mis en valeur (dynamisme, contrastes, équilibre des masses).

La silhouette est bien nette et mise en évidence par la sphère de lumière et les dégradés de couleur en arrière-plan. Bonus pour le halo de lumière qui met les cheveux en évidence; et pour le positionnement de la source qui dynamise la composition, notamment grâce aux discrets rayons étoilés qui en émergent.

Points à améliorer

A expérimenter : le point focus (spot de lumière) ne tombe pas sur un point fort (ligne des tiers). Un léger recadrage pourrait l'y en approcher et renforcer la composition et aussi encore mieux remplir le cadre.

Peut-être un peu moins d'accentuation en post-traitement (contour de la silhouette dans certaines zones de la photo).

vit="-" : ISO="-" : ouv=f/"-" : focale="-" mm : fact.crop=x"-"



vit="-" : ISO="-" : ouv=f/"-" : focale="-" mm : fact.crop=x"-"

Points positifs à souligner

Photo originale d'un pont qui semble flotter dans les nuages.

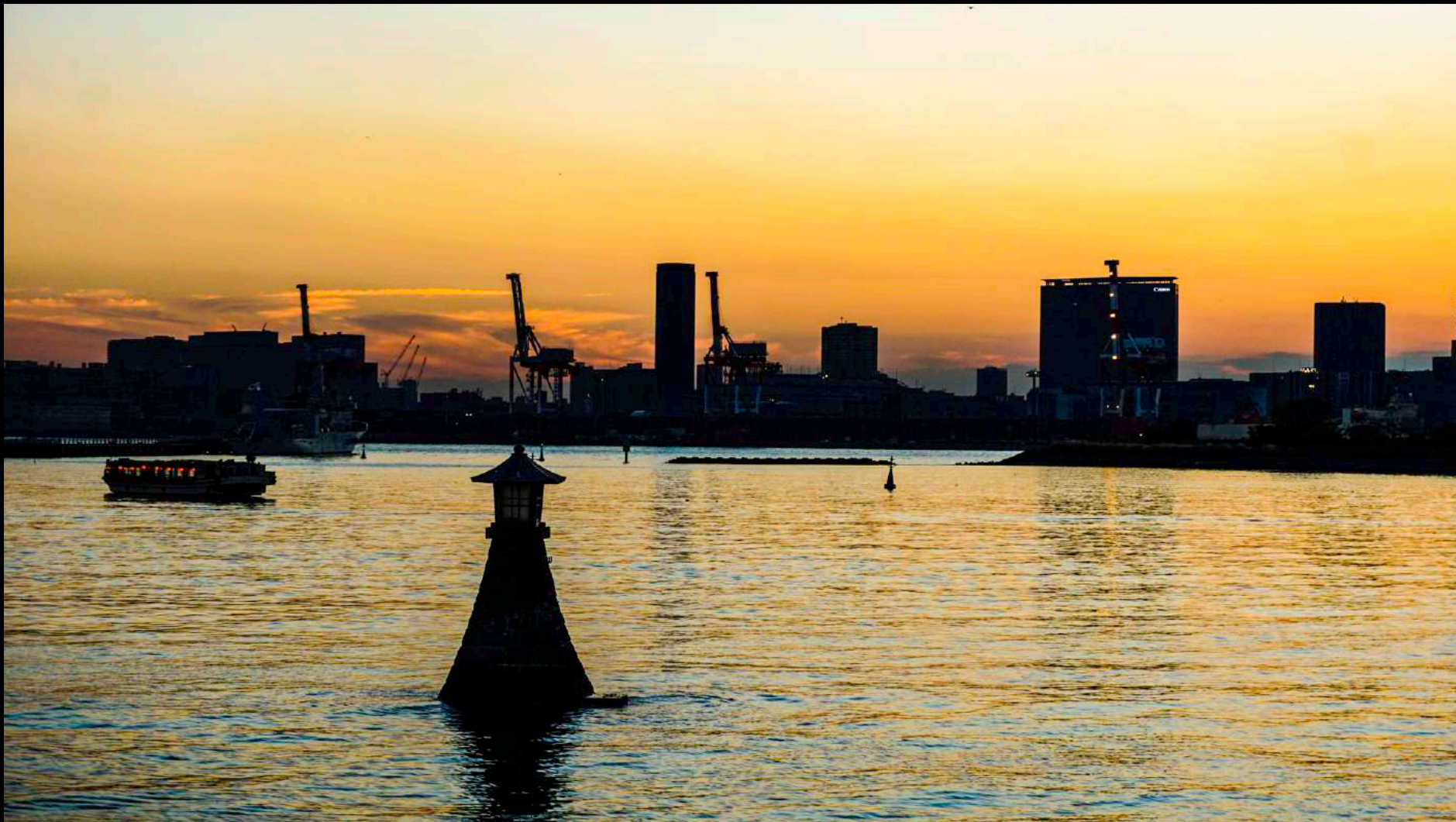
Bon choix de cadrage et composition bien équilibrée avec deux groupes de personnages du côté où les câbles se rapprochent du tablier et un seul du côté où ils s'en s'éloignent. La ligne de nuage sous le pont contribue à rendre la composition encore plus équilibrée.

Points à améliorer

La photo a été prise au niveau; on le voit car les câbles verticaux sont verticaux. Toutefois, la perspective globale pour l'œil est dérangeante car le tablier penche vers la droite à cause de sa courbure naturelle. Mettre le tablier au niveau ne corrige pas bien car les câbles verticaux perdent leur verticalité. Cependant la fonction auto de l'outil de correction de perspective de LR arrive à améliorer significativement la situation.

Il y a des problèmes techniques avec la photo : netteté, saturation des couleurs, ajustement des contrastes, présence d'aberration chromatiques. Sans les données exif, il n'est pas possible de savoir si ces problèmes sont dus à la prise de vue ou au post-traitement.

vit=1/160 : ISO=160 : ouv=f/5.6 : focale=50 mm : fact.crop=x1.5



Points positifs à souligner

Fort belle image : Harmonie des tons. Les éléments sont au niveau.

Photo prise au bon moment de la journée.

Présence d'éléments sur plusieurs plans, ce qui donne un effet de profondeur.
Image qui a l'art de nous détendre.

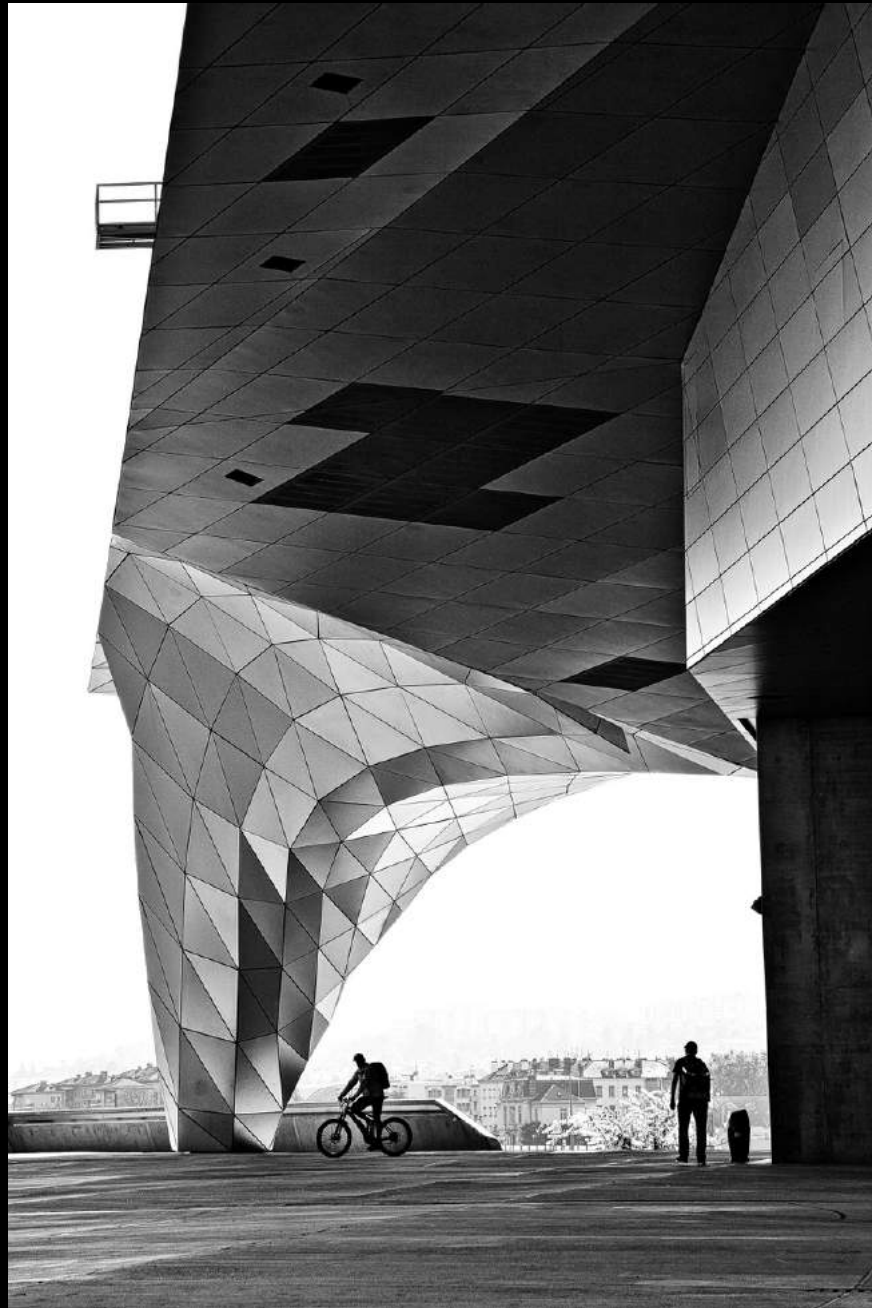
Points à améliorer

Peut être éliminé par recadrage le bâtiment que l'on ne voit que très partiellement du côté droit.

Éliminer les deux ou trois taches de capteur et aussi les oiseaux qui, à cause de leur très petite taille, ont plus l'air de poussières que d'oiseaux.

L'effet de silhouette aurait pu être accentué en post-traitement en assombrissant localement les ombres.

vit=1/800 : ISO=400 : ouv=f/13 : focale=105 mm : fact.crop=x1



Points positifs à souligner

La lumière forte de l'arrière plan nous amène rapidement à trouver les sujets. Le point de vue, presque qu'à raz du sol, met en évidence les lignes qui se dirigent elle aussi vers le sujet.

Belle composition de lignes, de motifs et de textures.

Bonne technique : précision des détails grâce à une profondeur de champs bien sélectionnée et traitement N&B réussi qui couvre bien toute la gamme des tonalités et accentue l'effet de réflexion sur les surfaces.

Points à améliorer

Certains éléments de l'édifice attirent l'œil et affaiblissent la composition (excroissance dans du pilier central et balcon en haut à gauche); peut être envisager l'option de les retirer? Et/ou envisager la possibilité de cadrer plus serré pour avoir un cadre dans un cadre.

vit=1/3000 : ISO=200 : ouv=f/8 : focale=53 mm : fact.crop=x1.5



Points positifs à souligner

Bon choix de sujet.

Sujet bien mis en évidence grâce au contraste entre le premier plan (dalles et vapeur d'eau) et l'arrière plan très sombre.

Points à améliorer

La composition aurait pu être améliorée en plaçant le sujet sur une ligne de force.
A-t-on besoin de voir autant de carrelage?

Attention à l'impression, les noirs sont bouchés.

vit=1/60 : ISO=200 : ouv=f/16 : focale=18 mm : fact.crop=x1.5



Points positifs à souligner

Composition bien pensée avec les arceaux/colonnes qui semblent se tourner vers un soleil qui peine à sortir des nuages très texturés; les lignes de nuages, qui se dirigent elles aussi vers le soleil, font un rappel aux arceaux.

Points à améliorer

Les paramètres d'exposition ne permettent pas de bien rendre le thème : tons sombres trop dominants, contrastes faibles, on distingue pas ou peu les composantes de l'image, les arceaux se détachent peu des arbres à l'arrière plan.

À explorer pour une prochaine fois... prise de vue en contreplongée avec un plus grand angle (si possible) pour mieux isoler les arceaux.

vit=1.3 : ISO=1600 : ouv=f/4 : focale=58 mm : fact.crop=x1



Points positifs à souligner

Bon sujet où l'attention est dirigée vers le téléphone cellulaire et ses reflets sur le visage de l'homme.

La composition et le choix de cadrage permettent de mettre en valeur le personnage. Belle ambiance et éclairage bien dosé.

Points à améliorer

Les noirs bouchés dans de grandes zones de la photo (attention en cas d'impression). Un recadrage permettrait de positionner le sujet sur une des lignes de force et d'éliminer des portions superflues de la photo (à droite surtout).

L'effet de silhouette pourrait être accentué avec un tantinet d'éclairage positionné judicieusement pour découper le côté droit du sujet principal.

vit=1/500 : ISO=320 : ouv=f/11 : focale=48 mm : fact.crop=x2



Points positifs à souligner

Une belle illustration du thème, classique, simple mais très efficace. Le ciel est magnifique, les personnages se découpent très bien sur celui-ci.

La photo raconte une histoire.

Points à améliorer

Histoire de trouver quelque chose j'aurais peut-être préféré un ratio 3:2.

vit=1/160 : ISO=100 : ouv=f/6.3 : focale=50 mm : fact.crop=x1.6



Points positifs à souligner

Bonne posture du modèle.

Une image forte dont la composition est recherchée : silhouette complexe et intéressante qui se laisse découvrir petit à petit.

Bonne maîtrise de l'éclairage pour découper la silhouette.

Points à améliorer

Augmenter un peu la luminosité globale. ???

Cadrer un peu plus large à gauche pour ne pas couper le coude. ???

Cadrer un peu plus serré en bas pour enlever une part du vide dans le bas. ???

vit=1/20 : ISO=100 : ouv=f/5 : focale=59 mm : fact.crop=x1.6



Points positifs à souligner

Belle silhouette en plein dans le thème avec des noirs profonds en découpe sur un ciel de fin de journée.

Belles couleurs d'arrière-plan.

Points à améliorer

La photo paraît un peu à plat et il y aurait avantage à travailler l'exposition et les contrastes.

vit="-" : ISO=6400 : ouv=f/5 : focale="-" mm : fact.crop=x1



vit="-" : ISO=6400 : ouv=f/5 : focale="-" mm : fact.crop=x1

Points positifs à souligner

Composition forte : l'ambiance qui se dégage de ces éclairages de nuit (reflets sur le pavage) est exacerbé par les deux petites silhouettes si judicieusement positionnées.

Convergence de la lumière et des lignes vers le couple qui est très bien rétro-éclairé.

Points à améliorer

Compte tenu de la différence de température entre les sources lumineuses de gauche et de droite, un traitement N&B serait peut-être approprié.

Il y a quelques "flairs" qui sont facile à enlever en post traitement.

Peut-être jouer un peu avec la clarté, les ombres, et la correction de voile si disponible, pour donner un peu plus de profondeur au ciel.

vit=1/240 : ISO=250 : ouv=f/14 : focale=16 mm : fact.crop=x1.5



Points positifs à souligner

Post-traitement original (style cartoon) qui fait bien ressortir les silhouettes de tous les personnages; pas seulement des deux principaux.

Belle ambiance (bleutée).

Cadrage et netteté bien maîtrisé.

Points à améliorer

Blancs et noirs sont au maximum de leurs valeurs (perte de détails).

Corriger la perspective verticale.

Une version noir et blanc serait peut-être intéressante.

vit=1/5 : ISO=100 : ouv=f/22 : focale=24 mm : fact.crop=x1.5



Points positifs à souligner

Composition équilibrée comprenant un avant plan et des silhouettes sur plusieurs plans.

Ciel remarquable.

On sent que la prise de vue a été songée : attente du moment décisif pour avoir le soleil couchant carrément au milieu des deux tours.

Points à améliorer

La photo accepterait un peu plus de lumière sans compromettre le thème (silhouette); l'effet de silhouette peut être accentué localement pour les éléments de l'avant-plan.

Le contraste et les saturations sont un peu à plat et mériteraient d'être accentués.

vit=1/320 : ISO=100 : ouv=f/9 : focale=70 mm : fact.crop=x1.5



Points positifs à souligner

Sujet bien perçu et rendu.

La composition en format carré qui met bien en évidence les boiseries qui forment un cadre dans un cadre pour révéler les personnages. Une histoire se déroule sous nos yeux; vraiment intéressant.

Points à améliorer

La conversion en N&B aurait accentué davantage l'effet de silhouette en éliminant la couleur rouge qui constitue ici un élément dérangentant.

vit=1/4000 : ISO=800 : ouv=f/6.3 : focale=28 mm : fact.crop=x1.5



vit=1/4000 : ISO=800 : ouv=f/6.3 : focale=28 mm : fact.crop=x1.5

Points positifs à souligner

Composition réussie avec des lignes courbes et droites qui convergent vers la pointe dans le brouillard.

Atmosphère un peu mystérieuse.

Points à améliorer

La photo est un peu à plat : l'ajustement des points blancs et noir, et des contrastes, jumelé à un traitement N&B donnerait plus de « punch » à cette photo.

Où est la silhouette ?

vit=1/1000 : ISO=200 : ouv=f/4 : focale=115 mm : fact.crop=x2



Points positifs à souligner

Belle photo de rue, lignes verticales et diagonales qui avec la forme de la voiture au bas de la photo forment un cadre autour de la silhouette du personnage.

Belle maîtrise des contrastes et du virage au N&B.

Bon contrôle de la profondeur de champ.

Un analyste aime le fait d'avoir gardé le blanc en bas à gauche; il trouve que ça ajoute à la composition.

Points à améliorer

Éliminer la partie éclairée en bas à gauche qui est distrayante.

L'effet silhouette peut être augmenté en jouant sur les curseurs hautes lumières et noirs (en traitement localisé).

vit=1/2500 : ISO=100 : ouv=f/5 : focale=70 mm : fact.crop=x1.5



Points positifs à souligner

Bien pensé : sujet intéressant, composition classique mais efficace.

Très bonne exploitation du thème.

Points à améliorer

Un peu sombre et à plat (manquant de contraste de luminosité et de couleurs); des corrections à ce niveau pourraient améliorer cette photo. (essayer contrastes, ombres, lumières et température; certaines globalement d'autres localement).

vit="-" : ISO="-" : ouv=f/"-" : focale="-" mm : fact.crop=x"-"



vit="-" : ISO="-" : ouv=f/"-" : focale="-" mm : fact.crop=x"-"

Points positifs à souligner

Image complexe où les silhouettes promises ne sont pas où on les attendraient au point de départ.

Beau jeu de lignes partout, des diagonales superbes.

La présence des réflexions déformantes apporte une belle dynamique dans la photo.

Points à améliorer

Les silhouettes sont quand même discrètes et de ce fait se retrouvent relayées au second plan.

La netteté n'est pas au rendez-vous.

L'avant plan est très présent; il est possible d'y appliquer un traitement localisé pour l'assombrir puis d'augmenter la luminosité globalement pour mieux équilibrer la photo. Une légère vignette aiderait aussi à ce niveau.

Augmenter la clarté localement sur le mur réfléchissant pourrait aussi être utile à cette photo.

vit="-" : ISO="-" : ouv=f/"-" : focale="-" mm : fact.crop=x"-"



vit="-" : ISO="-" : ouv=f/"-" : focale="-" mm : fact.crop=x"-"

Points positifs à souligner

Magnifiques couleurs, un sujet qui se démarque très bien dans le décor. L'image fonctionne très bien.

Très belle image relaxante qui respire la paix.

Le regard du personnage apporte un esprit contemplatif.

Points à améliorer

La souche à l'avant plan rentre en conflit avec le personnage. Il serait utile de d'assombrir la partie du bas afin qu'elle soit moins distrayante.

L'ajustement des hautes lumières et des ombres jumelées à celui des contrastes permettrait de « puncher » la photo.

Un recadrage en 16:9 combiné à un rognage partiel à partir du coin supérieur droit permettrait de mettre le soleil et le sujet sur des lignes verticales fortes.

vit=1/125 : ISO=6400 : ouv=f/4 : focale=32.9 mm : fact.crop=x1.5



Points positifs à souligner

Image magnifique! Choix judicieux d'un traitement noir et blanc (ou duotone). La réflexion au sol est un bonus qui complète bien l'ensemble. Les couleurs plus claires sont bien maîtrisées.

Silhouette et réflexion bien réussies.

Cadrage bien choisi... et exécuté ! Adapté aux sujets placés au centre, souci du détail, colonnes de gauche et droite, bas de l'image, belle job.

Points à améliorer

Comme les personnages de gauche sont un peu distrayants et comme la photo comprend beaucoup de verticalité; une autre interprétation de l'image consisterait à recadrer en 2:3 vertical.

Le traitement de débruitage semble un peu poussé.

vit="-" : ISO="-" : ouv=f/"-" : focale="-" mm : fact.crop=x"-"



vit="-" : ISO="-" : ouv=f/"-" : focale="-" mm : fact.crop=x"-"

Points positifs à souligner

Beau choix de sujet, bien sur le thème.

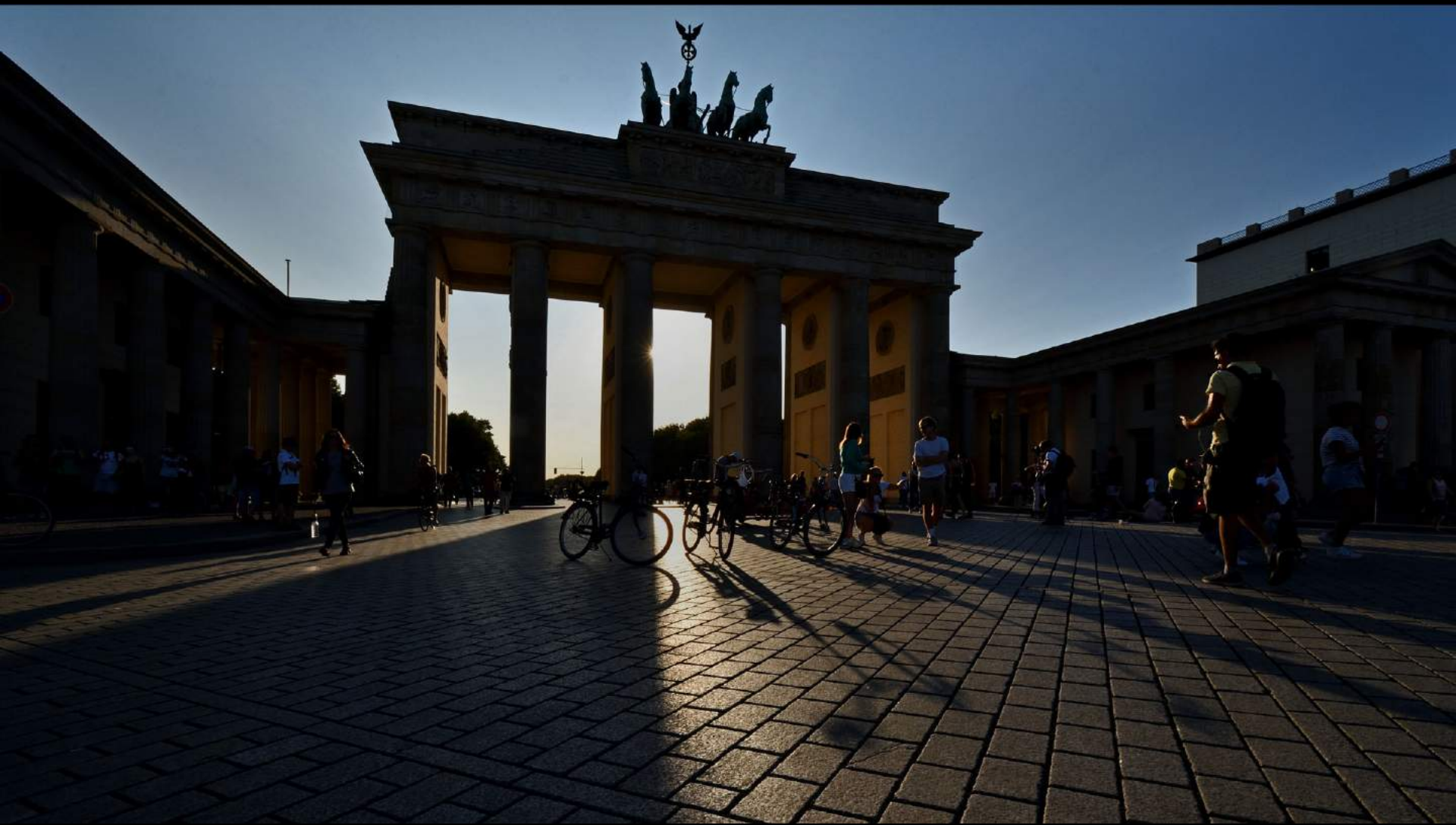
Bel arrière plan (bokeh et couleurs).

Points à améliorer

Un léger ajustement des ombres aurait permis de densifier la silhouette.

Ici la simplicité pourrait être un atout : l'image comprend des éléments distrayants qui nuisent à la lecture. Cette photo aurait plus de portée en recadrant 16:9 et en rognant pour ne conserver que la branche diagonale et l'oiseau.

vit=1/320 : ISO=200 : ouv=f/16 : focale=10 mm : fact.crop=x1.5



Points positifs à souligner

Très belle image ayant un bel effet de profondeur. Belles couleurs, beau jeu d'ombre et de lumière.

Très belle composition, prise au ras du sol avec un grand angulaire.

J'aime beaucoup les ombres allongées sur les dalles.

Points à améliorer

Laisser un peu d'espace dans le haut de l'image permettrait de donner plus d'importance aux silhouettes de chevaux.

La partie de gauche ne contribue pas à l'histoire; peut-être recadrer à partir de la personne à gauche.

vit="-" : ISO="-" : ouv=f/"-" : focale="-" mm : fact.crop=x"-"



vit="-" : ISO="-" : ouv=f/"-" : focale="-" mm : fact.crop=x"-"

Points positifs à souligner

Belle scène (ambiance/sujet).
Le noir et blanc bien exécuté (contrastes).
Belle composition pour ne pas couper le lampadaire.
Plusieurs effets de silhouettes.

Points à améliorer

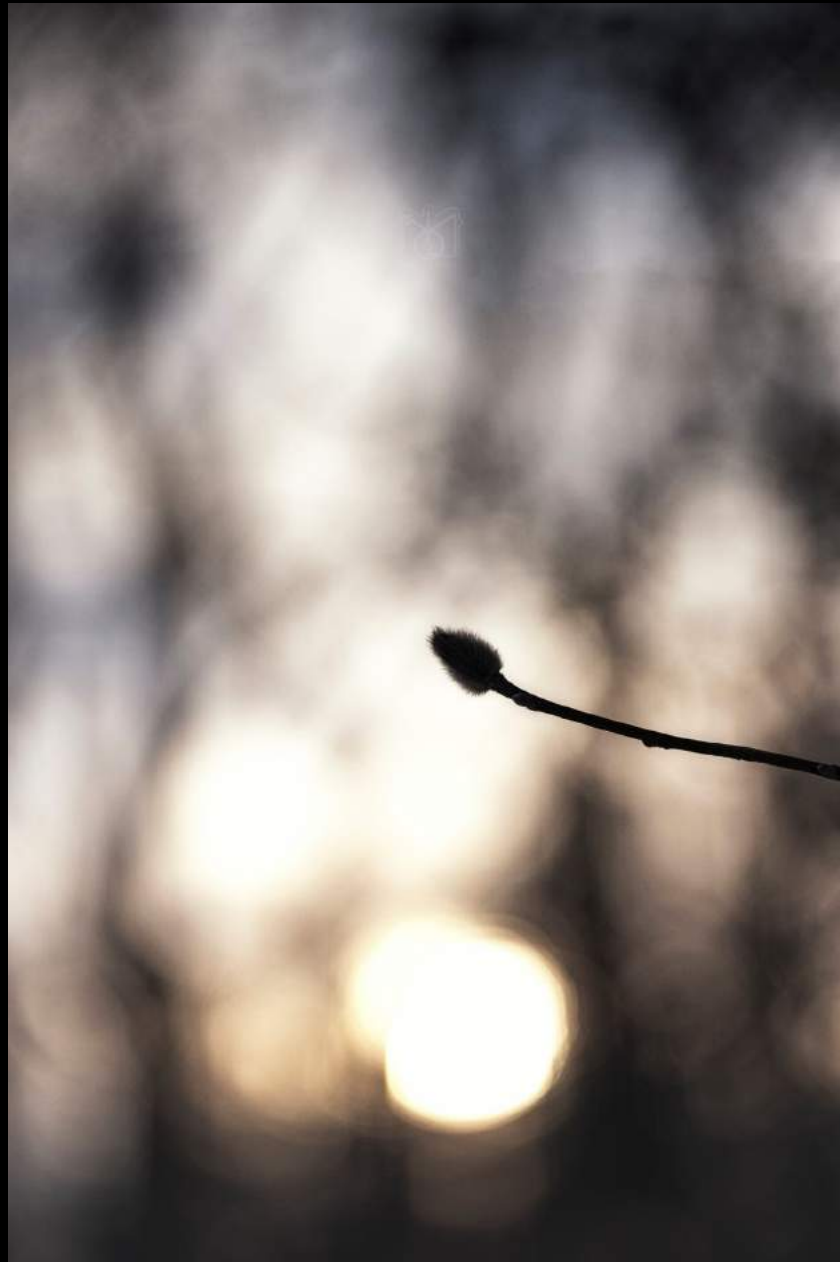
Les deux sujets au centre se confondent avec la ligne d'horizon... peut être un positionnement différent aurait permis de minimiser cet effet mais pour conserver le lampadaire et éviter les effets de parallaxe il n'y avait peut être pas d'autres options. Il est par contre possible de discriminer davantage les personnages et l'arrière plan en postproduction.

Il semble que le traitement soit un peu forcé : artéfacts de netteté autour des objets (ligne blanche) et beaucoup de grain.

J'aurais personnellement préféré un vrai N&B plutôt qu'un duotone.

La poubelle est très évidente... mais bon... vaut mieux un environnement propre !

vit="-" : ISO="-" : ouv=f/"-" : focale="-" mm : fact.crop=x"-"



vit="-" : ISO="-" : ouv=f/"-" : focale="-" mm : fact.crop=x"-"

Points positifs à souligner

Photo minimaliste qui est dans le thème.

Le bokeh est intéressant.

Points à améliorer

Manque de netteté.

La tige se présente dans un angle étrange et n'occupe pas suffisamment d'espace dans la photo (cadré un peu trop large).

La bulle de lumière du bas est très intense et entre en compétition avec la silhouette.
Il y a un logo qui apparaît dans l'image !

vit= : ISO=100 : ouv=f/18 : focale=55 mm : fact.crop=x1.5



Points positifs à souligner

Belle composition et sujet très intéressant... tous les éléments sont là pour une photo puissante et efficace.

Le titre parle de bonheur, je suis d'accord, cette image intéressante l'illustre bien. Bon choix de profondeur de champ (f/18) pour faire apparaître les petites étoiles dans l'eau.

Points à améliorer

Il semble y avoir une coloration dans le tons moyens-clair de la photo... peut-être un virage duotone sur l'image couleur. Je ne vois pas que ce choix éditorial apporte un "plus" à la photo.

Les reflets sur l'eau sont très forts; il serait peut-être utile d'abaisser les hautes lumières dans cette zone; cela n'affecterait pas la formation des étoiles autour des reflets. Dans la même veine, un adoucissement localisé du ciel permettrait de donner encore plus d'importance au personnage.

Il y a du bruit numérique ou un genre de halo coloré (aberration chromatique?) autour du sujet; cela nuit à la qualité de l'image.

Un léger recadrage à partir du coin supérieur droit, au même ratio, permettrait d'équilibrer davantage la photo.

vit=1/160 : ISO=3200 : ouv=f/7.1 : focale=50 mm : fact.crop=x1



Points positifs à souligner

Bon choix de sujet; il se passe quelque chose !

Composition et traitement bien réussis.

Points à améliorer

Peut être essayer d'atténuer la présence des publicités au haut de la photo; soit par un cadrage légèrement différent à la prise de vue soit par un post traitement localisé.

vit=1/400 : ISO=400 : ouv=f/5 : focale=105 mm : fact.crop=x1.5



vit=1/400 : ISO=400 : ouv=f/5 : focale=105 mm : fact.crop=x1.5

Points positifs à souligner

Belle image bucolique du Domaine Maizerets.

Points à améliorer

Où est la silhouette ? Il est probable que dans le cas d'un concours cette photo ne soit pas acceptée.

Le vignettage est trop prononcée et distraie l'observateur.

vit=1/400 : ISO=400 : ouv=f/22 : focale=12 mm : fact.crop=x2



vit=1/400 : ISO=400 : ouv=f/22 : focale=12 mm : fact.crop=x2

Points positifs à souligner

Un ensemble qui peut sembler désordonné mais en fait ça fonctionne très bien. La composition retient notre regard qui s'amuse à parcourir toutes ces lignes. Plusieurs triangles donnent de la force à cette image.

Le traitement appliqué au ciel est très beau lui aussi.

Le contrôle de la profondeur de champ (petite ouverture) permet la formation des rayons étoilés autour du soleil.

Points à améliorer

Un rapport 3:2 serait plus intéressant.

Merci aux participants et aux analystes